



ПОСТАНОВЛЕНИЕ

АДМИНИСТРАЦИИ МУНИЦИПАЛЬНОГО ОБРАЗОВАНИЯ ПРИМОРСКО-АХТАРСКИЙ РАЙОН

от 18.05.2016

№ 435^в

г. Приморско-Ахтарск

«Об утверждении административного регламента предоставления муниципальной услуги «Принятие на учет граждан в качестве нуждающихся в жилых помещениях, предоставляемых по договорам социального найма»

В соответствии с Федеральным законом от 6 октября 2003 года №131-ФЗ «Об общих принципах организации местного самоуправления в Российской Федерации», Федеральным законом от 27 июля 2010 года № 210-ФЗ «Об организации предоставления государственных и муниципальных услуг» администрация муниципального образования Приморско-Ахтарский район **п о с т а н о в л я е т**:

1. Утвердить административный регламент предоставления муниципальной услуги «Принятие на учет граждан в качестве нуждающихся в жилых помещениях, предоставляемых по договорам социального найма» согласно приложению.

2. Отделу по взаимодействию с религиозными, социально ориентированными некоммерческими организациями и СМИ администрации муниципального образования Приморско-Ахтарский район (Слядневу) опубликовать настоящее постановление в средствах массовой информации Приморско-Ахтарского района

3. Отделу информатизации управления делами администрации муниципального образования Приморско-Ахтарский район (Сергееву) разместить на официальном сайте администрации муниципального образования Приморско-Ахтарский район в сети Интернет.

4. Контроль за выполнением настоящего постановления возложить на заместителя главы муниципального образования Приморско-Ахтарский район, начальника управления по вопросам строительства, архитектуры и жилищно-коммунального хозяйства С.А. Уманцева.

5. Постановление вступает в силу со дня его официального опубликования.

Глава муниципального образования
Приморско-Ахтарский район

В.В. Спичка

ПРИЛОЖЕНИЕ

УТВЕРЖДЕН

постановлением администрации
муниципального образования
Приморско-Ахтарский район
от 18.05.2016 № 435

АДМИНИСТРАТИВНЫЙ РЕГЛАМЕНТ

муниципальной услуги «Принятие на учет граждан в качестве
нуждающихся в жилых помещениях, предоставляемых по договорам
социального найма»

I. Общие положения

1.1. Предмет регулирования

1.1.1. Настоящий административный регламент (далее - регламент) определяет стандарт предоставления муниципальной услуги, состав, последовательность и сроки выполнения административных процедур при принятии на учет в качестве нуждающихся в жилых помещениях, предоставляемых по договорам социального найма, граждан, признанных в установленном порядке малоимущими, требования к порядку их выполнения, формы контроля за исполнением регламента, досудебный (внесудебный) порядок обжалования решений и действий (бездействия) администрации муниципального образования Приморско-Ахтарский район, а также должностных лиц, ответственных за предоставление муниципальной услуги.

1.2. Круг заявителей.

1.2.1. Заявителями в соответствии с административным регламентом являются: граждане и члены их семей (одиноко проживающие граждане) Российской Федерации, место жительства которых находится на территории сельских поселений Приморско-Ахтарского района, в отношении которых принято решение о признании их малоимущими, и желающие в течение года со дня принятия указанного решения стать на учет в качестве нуждающихся в жилых помещениях, предоставляемых по договорам социального найма (далее – заявитель, заявители).

1.2.2. Гражданин по своему желанию может быть принят на учет в качестве нуждающегося в жилом помещении индивидуально либо с членами семьи (в составе семьи). На индивидуальный учет принимаются достигшие восемнадцати лет малоимущие граждане, а также указанные граждане, не достигшие восемнадцати лет, но объявленные в случаях и порядке,

предусмотренных федеральным законодательством, полностью дееспособными (эмансипированными).

К членам семьи гражданина для целей принятия их на учет в качестве нуждающихся в жилых помещениях по категории малоимущие граждане относятся его супруг (супруга), их общие несовершеннолетние дети и совершеннолетние нетрудоспособные дети, несовершеннолетние дети и совершеннолетние нетрудоспособные дети гражданина и его супруга (супруги) независимо от места их жительства в пределах сельского поселения, а также проживающие совместно с гражданином его родители и совершеннолетние дети, родители и совершеннолетние дети супруга (супруги), иные лица, объединенные с гражданином признаками родства или свойства.

1.2.3. Иностранцы граждане и лица без гражданства не могут быть приняты на учет в качестве нуждающихся в жилых помещениях, если иное не предусмотрено международными договорами Российской Федерации и (или) федеральным законодательством.

1.3. Требования к порядку информирования о порядке предоставления муниципальной услуги.

Посредством размещения информации на Едином портале государственных и муниципальных услуг (функций) (далее - Единый портал): www.gosuslugi.ru.

Информирование о правилах предоставления государственной услуги осуществляется:

непосредственно в помещении управления по вопросам строительства, архитектуры и ЖКХ администрации муниципального образования Приморско-Ахтарский район;

с использованием средств телефонной связи;

путем электронного информирования;

посредством размещения информации на Интернет-ресурсах администрации муниципального образования Приморско-Ахтарский район, участвующих в предоставлении государственной услуги;

на информационных стендах в помещениях, предназначенных для приема граждан;

в средствах массовой информации.

Управление по вопросам строительства, архитектуры и ЖКХ администрации муниципального образования Приморско-Ахтарского района находится по адресу: Краснодарский край, г. Приморско-Ахтарск, ул. 50 лет Октября д. 63;

почтовый адреса: 353860, Краснодарский край, г. Приморско-Ахтарск, ул. 50 лет Октября д. 63;

справочные телефонные номера: 8 (86143) 3-19-94;

адреса электронной почты: oks-ahtari@yandex.ru;

График работы управления по вопросам строительства, архитектуры и ЖКХ администрации муниципального образования Приморско-Ахтарский район:

День недели	Время приема заявлений и документов в
-------------	---------------------------------------

	уполномоченном органе по учету
Понедельник	с 9.00 до 18.15 перерыв с 13.00 до 14.00
Вторник	с 9.00 до 18.15 перерыв с 13.00 до 14.00
Среда	с 9.00 до 18.15 перерыв с 13.00 до 14.00
Четверг	с 9.00 до 18.15 перерыв с 13.00 до 14.00
Пятница	с 9.00 до 17.00 перерыв с 13.00 до 14.00
Суббота	Выходной
Воскресенье	Выходной

Адрес места расположения, телефон для справок и консультаций, адрес электронной почты управления по вопросам строительства, архитектуры и ЖКХ администрации муниципального образования Приморско-Ахтарский район, сведения о графике (режиме) работы сообщаются по телефонам для справок (консультаций), а также размещаются на официальном сайте муниципального образования Приморско-Ахтарский район: <http://www.prahtarsk.ru>.

Консультации (справки) по вопросам предоставления государственной услуги предоставляются специалистами управления по вопросам строительства, архитектуры и ЖКХ муниципального образования Приморско-Ахтарский район, обеспечивающими предоставление государственной услуги.

Консультации предоставляются по вопросам:

перечня необходимых документов для принятия граждан отдельных категорий на учет в качестве нуждающихся в жилых помещениях;

требований к гражданам отдельных категорий, предъявляемым для принятия на учет в качестве нуждающихся в жилых помещениях;

источников получения документов, необходимых для принятия на учет в качестве нуждающихся в жилых помещениях;

графика приема граждан специалистами управления по вопросам строительства, архитектуры и ЖКХ администрации муниципального образования Приморско-Ахтарский район;

порядка и сроков рассмотрения заявлений и документов;

порядка обжалования действий (бездействия) и решений, осуществляемых и принимаемых в ходе предоставления государственной услуги.

Основными требованиями при консультировании являются:

компетентность;

четкость в изложении материала;

полнота консультирования.

Информация о правилах предоставления муниципальной услуги предоставляется бесплатно.

2. Стандарт предоставления муниципальной услуги

2.1. Наименование муниципальной услуги.

Муниципальная услуга - «Принятие на учет граждан в качестве нуждающихся в жилых помещениях, предоставляемых по договорам социального найма».

2.2. Наименование органа, предоставляющего муниципальную услугу.

На территории муниципального образования Приморско-Ахтарский район услуга предоставляется администрацией муниципального образования Приморско-Ахтарский район.

Услуга предоставляется сектором жилищно-коммунального хозяйства, отдела капитального строительства, управления по вопросам строительства, архитектуры и ЖКХ администрации муниципального образования Приморско-Ахтарский район — уполномоченным органом по учету граждан в качестве нуждающихся в жилых помещениях (далее – уполномоченный орган).

В предоставлении муниципальной услуги участвуют: Федеральная служба государственной регистрации, кадастра и картографии, филиал ГУП КК «Крайтехинвентаризация – Краевое БТИ» по Тимашевскому району.

Уполномоченный орган по учету или МКУ «МФЦ», предоставляющий услугу, не вправе требовать от заявителя осуществления действий, в том числе согласований, необходимых для получения муниципальной услуги и связанных с обращением в иные органы местного самоуправления, муниципальные органы и организации, за исключением получения услуг, указанных в пункте 2.11 настоящего регламента.

2.3. Описание результата предоставления муниципальной услуги.

Результатом предоставления муниципальной услуги является:

- постановление администрации муниципального образования Приморско-Ахтарский район о принятии гражданина на учет в качестве нуждающегося в жилом помещении и уведомление по форме, установленной приложением №25 Приказа департамента жилищно-коммунального хозяйства Краснодарского края от 18 ноября 2015 года № 203 «Об организации учета в качестве нуждающихся в жилых помещениях малоимущих граждан и граждан отдельных категорий», согласно приложению № 6 к настоящему административному регламенту) либо

- постановление администрации муниципального образования Приморско-Ахтарский район об отказе в принятии гражданина на учет в качестве нуждающегося в жилом помещении.

2.4. Срок предоставления услуги.

Максимальный срок предоставления услуги составляет 30 (тридцать) рабочих дней с даты представления в уполномоченный орган по учету формализованного заявления о принятии на учет и учетных документов, обязанность по представлению которых возложена на заявителя.

2.4.1. Решение о принятии (отказе в принятии) гражданина на учет в качестве нуждающегося в жилом помещении принимается не позднее чем через 30 (тридцать) рабочих дней с даты представления заявителем в

уполномоченный орган по учету заявления о принятии на учет и учетных документов, обязанность по представлению которых возложена на заявителя.

В случае представления гражданином заявления о принятии на учет через многофункциональный центр срок принятия решения о принятии на учет или об отказе в принятии на учет исчисляется со дня передачи многофункциональным центром такого заявления в орган, осуществляющий принятие на учет.

2.4.2. Результат предоставления муниципальной услуги выдается под роспись или направляется заявителю заказным письмом с уведомлением не позднее чем через 3 (три) рабочих дня со дня принятия такого решения.

2.5. Нормативные правовые акты, регулирующие отношения, возникающие в связи с предоставлением муниципальной услуги.

Нормативными правовыми актами, регулирующими отношения, возникающие в связи с предоставлением муниципальной услуги, являются:

- Жилищный кодекс Российской Федерации от 29 декабря 2004 года № 188-ФЗ (текст опубликован в «Российской газете» от 12 января 2005 года №1);- Федеральный закон от 29 декабря 2004 года № 189-ФЗ «О введении в действие Жилищного кодекса Российской Федерации» (текст опубликован в «Российской газете» от 12 января 2005 года № 1);

- Федеральный закон от 6 октября 2003 года № 131-ФЗ «Об общих принципах организации местного самоуправления в Российской Федерации» (опубликован в «Российской газете», 8 октября 2003 года, № 202);

- Федеральный закон от 27 июля 2010 года № 210-ФЗ «Об организации предоставления государственных и муниципальных услуг» (опубликован в «Российской газете», 30 июля 2010 года, № 168);

- Федеральный закон от 06 апреля 2011 года № 63-ФЗ «Об электронной подписи» (опубликован в «Российской газете» от 8 апреля 2011 года № 75);

- постановление Правительства Российской Федерации от 16 мая 2011 года № 373 «О разработке и утверждении административных регламентов исполнения государственных функций и административных регламентов предоставления государственных услуг» (опубликовано в «Собрании законодательства РФ», 30 мая 2011 года № 22, ст. 3169);

- постановление Правительства РФ от 25 июня 2012 года № 634 «О видах электронной подписи, использование которых допускается при обращении за получением государственных и муниципальных услуг» (вместе с «Правилами определения видов электронной подписи, использование которых допускается при обращении за получением государственных и муниципальных услуг») (опубликовано в «Российской газете» № 148 от 2 июля 2012 года);

- постановление Правительства РФ от 25 августа 2012 года № 852 «Об утверждении Правил использования усиленной квалифицированной электронной подписи при обращении за получением государственных и муниципальных услуг и о внесении изменения в Правила разработки и утверждения административных регламентов предоставления государственных услуг» (опубликовано в «Российской газете» № 200 от 31 августа 2012 года);

- Закон Краснодарского края от 29 декабря 2008 года № 1655-КЗ «О порядке ведения органами местного самоуправления учета граждан в каче-

стве нуждающихся в жилых помещениях, предоставляемых по договорам социального найма» (опубликован в «Кубанских новостях», 31 декабря 2008 года, № 225);

- Приказ департамента жилищно-коммунального хозяйства Краснодарского края от 18 ноября 2015 года № 203 «Об организации учета в качестве нуждающихся в жилых помещениях малоимущих граждан и граждан отдельных категорий».

2.6. Исчерпывающий перечень документов, необходимых для получения муниципальной услуги.

2.6.1 Перечень документов, необходимых для предоставления муниципальной услуги:

1) формализованное заявление о принятии на учет в качестве нуждающегося в жилом помещении, по форме утвержденной приложением №10 приказа департамента жилищно-коммунального хозяйства Краснодарского края от 18 ноября 2015 года № 203 «Об организации учета в качестве нуждающихся в жилых помещениях малоимущих граждан и граждан отдельных категорий» согласно приложению № 1 к настоящему регламенту (далее - заявление о принятии на учет);

Форму заявления можно получить:

- на официальном сайте муниципального образования Приморско-Ахтарский район;

- на Едином портале государственных и муниципальных услуг или на Портале государственных и муниципальных услуг Краснодарского края www.gosuslugi.ru;

- в МКУ «МФЦ» либо в уполномоченном органе по учету.

В случае принятия гражданина на учет в качестве нуждающегося в жилом помещении с членами семьи в заявлении указываются члены его семьи, принимаемые на учет в качестве нуждающихся в жилых помещениях вместе с ним.

Заявление подписывается гражданином и всеми указанными в таком заявлении дееспособными членами его семьи. Заявление о принятии на учет в качестве нуждающихся в жилых помещениях недееспособных граждан подается их законными представителями.

2) копия документа, удостоверяющего личность гражданина;

3) копия документа, удостоверяющего права (полномочия) представителя гражданина, если с заявлением обращается представитель заявителя;

4) свидетельства о государственной регистрации актов гражданского состояния:

а) копия свидетельства о рождении (независимо от возраста);

б) копия свидетельства о рождении ребенка (детей) (при наличии детей);

в) копия свидетельства о заключении брака (при наличии брака);

г) копия свидетельства о расторжении брака (при расторжении брака);

д) копия свидетельства об усыновлении (при усыновлении);

е) свидетельство об установлении отцовства (при установлении отцовства);

ж) копия свидетельства о перемене имени (при перемене имени);
з) копия свидетельства о смерти (в случае смерти кого-либо из членов семьи);

б) копия вступившего в силу решения суда об определении состава семьи (при наличии);

7) копии документов, подтверждающих наличие (отсутствие) жилых помещений, правоустанавливающих и правоудостоверяющих документов на занимаемые жилые помещения:

а) справки из органа, осуществляющего технический учет жилищного фонда, и органа, осуществляющего государственную регистрацию прав на недвижимое имущество и сделок с ним, о наличии (отсутствии) у гражданина и членов его семьи, указанных в заявлении о принятии на учет (состоящих на учете), а также у граждан:

- не указанных в заявлении о принятии на учет супругам граждан, указанных в заявлении о принятии на учет, а также не указанных в заявлении о принятии на учет их общим несовершеннолетним детям и не состоящим в браке совершеннолетним нетрудоспособным детям, несовершеннолетним детям и не состоящим в браке совершеннолетним нетрудоспособным детям таких граждан и их супругов независимо от места жительства супругов и детей таких граждан;

- проживающих по месту жительства совместно с гражданином(ами), указанным(и) в заявлении о принятии на учет, за исключением граждан, занимающих соответствующие жилые помещения по договору поднайма жилого помещения жилищного фонда социального использования, по договору найма жилого помещения жилищного фонда коммерческого использования или по договору безвозмездного пользования жилым помещением индивидуального жилищного фонда,

на праве собственности или на основании иного подлежащего государственной регистрации права жилого(ых) помещения(ий) и (или) земельного(ых) участка(ов), выделенного(ых) для строительства жилого(ых) дома(ов), составленные не ранее чем за два месяца до даты представления их в уполномоченный орган по учету;

- расписка об отсутствии в течение последних пяти лет, предшествующих подаче заявления о принятии на учет, жилого(ых) помещения(ий) и (или) земельного(ых) участка(ов), выделенного(ых) для строительства жилого(ых) дома(ов), на праве собственности или на основе иного права, подлежащего государственной регистрации, по форме, утвержденной приложением №19 приказа департамента жилищно-коммунального хозяйства Краснодарского края от 18 ноября 2015 года № 203 «Об организации учета в качестве нуждающихся в жилых помещениях малоимущих граждан и граждан отдельных категорий», согласно приложению № 2 к настоящему регламенту.

- информация о наличии в течение последних пяти лет, предшествующих подаче заявления, жилого(ых) помещения(ий) и (или) земельного(ых) участка(ов), выделенного(ых) для строительства жилого(ых) дома(ов), на праве собственности или на основе иного права, подлежащего

государственной регистрации, и о сделках с данным имуществом в течение указанного срока, по форме, утвержденной приложением №20 приказа департамента жилищно-коммунального хозяйства Краснодарского края от 18 ноября 2015 года № 203 «Об организации учета в качестве нуждающихся в жилых помещениях малоимущих граждан и граждан отдельных категорий», согласно приложению № 3 к настоящему регламенту.

г) копии свидетельство(а) о государственной регистрации права собственности гражданина и (или) членов его семьи, указанных в заявлении о принятии на учет, а также граждан:

- не указанным в заявлении о принятии на учет супругам граждан, указанных в заявлении о принятии на учет, а также не указанным в заявлении о принятии на учет их общим несовершеннолетним детям и не состоящим в браке совершеннолетним нетрудоспособным детям, несовершеннолетним детям и не состоящим в браке совершеннолетним нетрудоспособным детям таких граждан и их супругов независимо от места жительства супругов и детей таких граждан;

- проживающим по месту жительства совместно с гражданином(ами), указанным(и) в заявлении о принятии на учет, за исключением граждан, занимающих соответствующие жилые помещения по договору поднайма жилого помещения жилищного фонда социального использования, по договору найма жилого помещения жилищного фонда коммерческого использования или по договору безвозмездного пользования жилым помещением индивидуального жилищного фонда на жилое(ые) помещение(я) и (или) земельный(ые) участок(и), выделенный(ые) для строительства жилого(ых) дома(ов);

д) копии документов, на основании которых занимают жилое(ые) помещение(ия) гражданин и члены его семьи, указанные в заявлении о принятии на учет, а также граждане:

- не указанные в заявлении о принятии на учет супругам граждан, указанных в заявлении о принятии на учет, а также не указанные в заявлении о принятии на учет их общие несовершеннолетние дети и не состоящие в браке совершеннолетним нетрудоспособные дети, несовершеннолетние дети и не состоящие в браке совершеннолетние нетрудоспособные дети таких граждан и их супругов независимо от места жительства супругов и детей таких граждан;

- проживающие по месту жительства совместно с гражданином(ами), указанным(и) в заявлении о принятии на учет, за исключением граждан, занимающие соответствующие жилые помещения по договору поднайма жилого помещения жилищного фонда социального использования, по договору найма жилого помещения жилищного фонда коммерческого использования или по договору безвозмездного пользования жилым помещением индивидуального жилищного фонда:

- договор социального найма жилого помещения,
- договор найма специализированного жилого помещения,
- договор найма жилого помещения жилищного фонда коммерческого использования,
- договор поднайма жилого помещения жилищного фонда социального использования;

- договор безвозмездного пользования жилым помещением индивидуального жилищного фонда;

- свидетельство о государственной регистрации права собственности на жилое помещение, в котором гражданин и члены его семьи, указанные в заявлении о принятии на учет, а также граждане, проживающие в качестве членов семьи собственника данного жилого помещения;

е) справка жилищного, жилищно-строительного или иного специализированного потребительского кооператива о членстве в указанном кооперативе (при наличии и в случае необходимости);

8) копия соглашения об определении порядка пользования жилым помещением (при наличии и в случае необходимости);

9) копия вступившего в силу решения суда об определении порядка пользования жилым помещением (при наличии и в случае необходимости);

10) документы, подтверждающие место жительства гражданина:

а) копия паспорта гражданина Российской Федерации с отметкой о регистрации гражданина по месту жительства;

б) копия свидетельства о регистрации по месту жительства (при наличии и в случае необходимости);

в) копия вступившего в силу решения суда об установлении факта проживания гражданина и членов его семьи по соответствующему адресу (при наличии и в случае необходимости);

11) документы, подтверждающие технические характеристики жилого помещения:

а) выписка(и) из лицевого счета жилого(ых) помещения(ий), принадлежащего(их) и (или) принадлежавшего(их) на праве собственности, фактически занимаемого(ых) в течение последних пяти лет гражданину и (или) членам его семьи, указанным в заявлении о принятии на учет, и (или) гражданам:

не указанным в заявлении о принятии на учет супругам граждан, указанных в заявлении о принятии на учет, а также не указанные в заявлении о принятии на учет их общим несовершеннолетним детям и не состоящим в браке совершеннолетним нетрудоспособным детям, несовершеннолетним детям и не состоящим в браке совершеннолетним нетрудоспособным детям таких граждан и их супругов независимо от места жительства супругов и детей таких граждан;

проживающим по месту жительства совместно с гражданином(ами), указанным(и) в заявлении о принятии на учет, за исключением граждан, занимающих соответствующие жилые помещения по договору поднайма жилого помещения жилищного фонда социального использования, по договору найма жилого помещения жилищного фонда коммерческого использования или по договору безвозмездного пользования жилым помещением индивидуального жилищного фонда.

Документы должны быть составлены не ранее чем за два месяца до даты представления их в уполномоченный орган по учету. Форма выписки из лицевого счета жилого помещения, порядок ее заполнения и выдачи

устанавливаются органом исполнительной власти Краснодарского края в области жилищно-коммунального хозяйства;

б) копия технического паспорта жилого помещения по месту жительства или по месту проживания, установленному вступившим в силу решением суда, и копии технического(их) паспорта(ов) на жилое(ые) помещение(я), принадлежащее(ие) на праве собственности гражданину и (или) членам его семьи, указанным в заявлении о принятии на учет, а также:

не указанных в заявлении о принятии на учет супругам граждан, указанных в заявлении о принятии на учет, а также не указанных в заявлении о принятии на учет их общих несовершеннолетних детей и не состоящих в браке совершеннолетних нетрудоспособных детей, несовершеннолетних детей и не состоящих в браке совершеннолетних нетрудоспособных детей таких граждан и их супругов независимо от места жительства супругов и детей таких граждан;

проживающих по месту жительства совместно с гражданином(ами), указанным(и) в заявлении о принятии на учет, за исключением граждан, занимающих соответствующие жилые помещения по договору поднайма жилого помещения жилищного фонда социального использования, по договору найма жилого помещения жилищного фонда коммерческого использования или по договору безвозмездного пользования жилым помещением индивидуального жилищного фонда, и технический(ие) паспорт(а) на жилое(ые) помещение(я), принадлежащее(ие) гражданину и (или) вышеназванным членам его семьи на праве собственности.

Технический паспорт жилого помещения должен быть составлен по состоянию на дату не ранее пяти лет до даты представления его в уполномоченный орган по учету либо должен содержать отметку органа технической инвентаризации о проведении технической инвентаризации жилого помещения в течение пяти лет до даты представления технического паспорта в уполномоченный орган по учету.

Требование о предоставлении технического паспорта жилого помещения не распространяется на граждан, занимающих жилые помещения по договорам найма специализированного жилого помещения, договорам найма жилого помещения жилищного фонда коммерческого использования, договорам поднайма жилого помещения жилищного фонда социального использования, договорам безвозмездного пользования жилым помещением индивидуального жилищного фонда;

12) решение о признании жилого помещения непригодным для проживания (многоквартирного дома аварийным и подлежащим сносу или реконструкции) (при наличии);

13) копии документов установленного образца, выданных уполномоченными органами, подтверждающие наличие у гражданина и (или) членов его семьи, указанных в заявлении о принятии на учет, права на обеспечение жильем вне очереди (при наличии);

14) акты обследования жилищных условий гражданина и (или) членов его семьи и (или) граждан,

не указанных в заявлении о принятии на учет супругам граждан, указанных в заявлении о принятии на учет, а также не указанным в заявлении о

принятии на учет их общим несовершеннолетним детям и не состоящим в браке совершеннолетним нетрудоспособным детям, несовершеннолетним детям и не состоящим в браке совершеннолетним нетрудоспособным детям таких граждан и их супругов независимо от места жительства супругов и детей таких граждан;

проживающим по месту жительства совместно с гражданином(ами), указанным(и) в заявлении о принятии на учет, за исключением граждан, занимающих соответствующие жилые помещения по договору поднайма жилого помещения жилищного фонда социального использования, по договору найма жилого помещения жилищного фонда коммерческого использования или по договору безвозмездного пользования жилым помещением индивидуального жилищного фонда, (в случае принятия решения о проведении комиссионного обследования жилищных условий гражданина и членов его семьи в порядке установленном частью 10 статьи 7 Закона Краснодарского края от 29.12.2008 № 1655-КЗ «О порядке ведения органами местного самоуправления учета граждан в качестве нуждающихся в жилых помещениях» согласно пункту 3.5.2. настоящего регламента),

15) правовые акты органов местного самоуправления муниципальных образований Приморско-Ахтарского района по жилищным вопросам гражданина, в том числе о признании гражданина малоимущим,

16) копии судебных актов (при наличии и в случае необходимости).

2.6.2. Уполномоченный орган в порядке межведомственного взаимодействия запрашивает документы:

а) выписка из Единого государственного реестра прав на недвижимое имущество и сделок с ним (далее выписка из ЕГРП);

Запрашивается в органе, осуществляющем государственную регистрацию прав на недвижимое имущество и сделок с ним (Федеральной службе государственной регистрации, кадастра и картографии);

б) справка о наличии (отсутствии) объектов недвижимого имущества (предоставляется филиалом ГУП КК «Крайтехинвентаризация - Краевое БТИ» по Тимашевскому району);

в) копия технического паспорта жилого помещения по месту жительства или по месту проживания, установленному вступившим в силу решением суда, и копии технического(их) паспорта(ов) на жилое(ые) помещение(я), принадлежащее(ие) на праве собственности гражданину и (или) членам его семьи, указанным в заявлении о принятии на учет, запрашивается в рамках межведомственного взаимодействия в Федеральной службе государственной регистрации, кадастра и картографии;

г) договор социального найма жилого помещения, договор найма специализированного жилого помещения, договор поднайма жилого помещения жилищного фонда социального использования;

д) постановление органа местного самоуправления о признании жилого помещения непригодным для проживания (многоквартирного дома аварийным и подлежащим сносу или реконструкции), правовые акты органов местного самоуправления муниципальных образований Приморско-Ахтарского района по жилищным вопросам гражданина, в том числе о признании гражданина

малоимущим, запрашивается в органах местного самоуправления Приморско-Ахтарского района.

Указанные документы (их копии или содержащиеся в них сведения), получаются уполномоченным органом по учету самостоятельно рамках межведомственного взаимодействия в установленном законом порядке

2.6.3. Заявитель представляет документы, указанные в пункте 2.6.1. за исключением документов указанных в пункте 2.6.2. настоящего регламента.

2.6.4. Документы, указанные в пункте 2.6.1 настоящего регламента являются учетными и подлежат хранению в администрации муниципального образования Приморско-Ахтарский район как документы строгой отчетности.

2.6.5. Копии документов, указанных в пункте 2.6.1 настоящего регламента представляются вместе с подлинниками, которые после сверки возвращаются заявителю.

2.6.6. Заявление о предоставлении услуги и прилагаемые к нему документы, необходимые для предоставления муниципальной услуги могут быть поданы заявителем непосредственно лично в уполномоченный орган по учету или в МКУ «МФЦ».

С использованием федеральной государственной информационной системы «Единый портал государственных и муниципальных услуг (функций)» или регионального портала государственных и муниципальных услуг (функций) представляются заявление и документы, необходимые для предоставления услуги, в форме электронных документов, подписанных электронной подписью, вид которой предусмотрен законодательством Российской Федерации, при этом документ, удостоверяющий личность заявителя, не требуется.

2.6.7. Заявители несут ответственность за недостоверность представленных сведений, а также подтверждающих их документов, кроме сведений, содержащихся в выданных заявителю соответствующими органами и организациями документах.

2.6.8. Истребование иных документов и информации, не предусмотренных перечнем, указанным в пункте 2.6.1. настоящего регламента запрещено.

2.7. Исчерпывающий перечень оснований для отказа в приеме документов, необходимых для предоставления муниципальной услуги:

- с заявлением о предоставлении муниципальной услуги обратилось лицо, не предоставившее документ, удостоверяющий личность и (или) подтверждающий его полномочия как представителя физического лица (при личном обращении).

Не может быть отказано заявителю в приеме дополнительных документов при наличии намерения их сдать.

2.8. Перечень оснований для приостановления предоставления муниципальной услуги.

Основанием для приостановления предоставления муниципальной услуги является отсутствие какого-либо из учетных документов, указанных в пункте 2.6.1 настоящего административного регламента, обязанность по представлению которого возложена на гражданина, на срок не более тридцати

рабочих дней со дня вручения заявителю уведомления установленной формы с указанием перечня недостающих учетных документов либо представления им письменного заявления об отказе от представления недостающих учетных документов, перечисленных в уведомлении.

2.9. Исчерпывающий перечень оснований для отказа в предоставлении муниципальной услуги.

Основания для отказа в предоставлении муниципальной услуги:

- заявителем не представлены документы, подтверждающие право состоять на учете в качестве нуждающихся в жилых помещениях, обязанность по представлению которых возложена на заявителя в соответствии с пунктами 2.6.1 и 2.6.3 настоящего регламента;

- ответ органа муниципальной власти, органа местного самоуправления либо подведомственной органу муниципальной власти или органу местного самоуправления организации на межведомственный запрос свидетельствует об отсутствии документа и (или) информации, необходимых для принятия граждан на учет в качестве нуждающихся в жилых помещениях в соответствии, если соответствующий документ не был представлен заявителем по собственной инициативе, за исключением случаев, если отсутствие таких запрашиваемых документа или информации в распоряжении таких органов или организаций подтверждает право соответствующих граждан состоять на учете в качестве нуждающихся в жилых помещениях;

- представлены документы, которые не подтверждают право соответствующих граждан состоять на учете в качестве нуждающихся в жилых помещениях;

- не истек предусмотренный статьей 53 Жилищного кодекса Российской Федерации, а именно: пять лет со дня совершения гражданами, которые с намерением приобретения права состоять на учете в качестве нуждающихся в жилых помещениях совершили действия, в результате которых такие граждане могут быть признаны нуждающимися в жилых помещениях.

Гражданам, которым отказано в принятии на учет в качестве нуждающихся в жилых помещениях, полученные от них учетные документы не возвращаются.

2.10. Перечень услуг, которые являются необходимыми и обязательными для предоставления муниципальной услуги:

- выдача выписки из лицевого счета жилого помещения (осуществляется управляющими организациями, предоставляющими услуги на основании договора управления многоквартирным домом; муниципальными учреждениями).

2.11. Порядок, размер и основания взимания платы за предоставление услуги.

Предоставление муниципальной услуги носит заявительный характер и предоставляется бесплатно.

2.12. Максимальный срок ожидания в очереди при подаче запроса о предоставлении муниципальной услуги и при получении результата предоставления таких услуг.

Максимальный срок ожидания в очереди при приеме учетных

документов и подаче заявления о предоставлении услуги не может превышать 15 минут.

Максимальный срок ожидания в очереди при получении результата о предоставлении услуги не может превышать 15 минут.

2.13. Порядок регистрации заявлений.

Специалист МКУ «МФЦ» в момент подачи заявления регистрирует его в электронной базе данных.

Заявление о принятии на учет подлежит регистрации в книге регистрации формализованных заявлений граждан по вопросам учета в качестве нуждающихся в жилых помещениях в день его представления в уполномоченный орган по учету с указанием даты и времени представления.

В случае подачи заявления посредством использования Единого портала государственных и муниципальных услуг или Портала государственных и муниципальных слуг Краснодарского края, поступившие документы распечатываются и регистрируются в день поступления обращения заявителя в порядке, установленном правилами делопроизводства администрации муниципального образования Приморско-Ахтарский район.

2.14. Требования к помещениям, в которых предоставляется муниципальная услуга, к залу ожидания, местам заполнения заявлений о предоставлении муниципальной услуги, информационным стендам с образцами их заполнения и перечнем документов, необходимых для предоставления каждой муниципальной услуги, в том числе к обеспечению доступности для инвалидов указанных объектов в соответствии с законодательством Российской Федерации о социальной защите инвалидов.

2.15 Приём граждан для предоставления услуги осуществляется в специально выделенном для этих целей помещении. Помещения, в которых предоставляется муниципальная услуга, должны соответствовать санитарно-гигиеническим правилам и нормативам, правилам пожарной безопасности, безопасности труда. Помещения оборудуются системами кондиционирования (охлаждения и нагревания) и вентилирования воздуха, средствами оповещения о возникновении чрезвычайной ситуации. На видном месте размещаются схемы размещения средств пожаротушения и путей эвакуации людей. Предусматривается оборудование доступного места общественного пользования (туалет).

2.15.1. Места ожидания должны соответствовать комфортным условиям для заявителей и оптимальным условиям работы специалистов, предоставляющих муниципальную услугу.

Для ожидания заявителями приема, заполнения необходимых для получения муниципальной услуги документов в уполномоченном органе по учету либо МКУ «МФЦ», отводятся места, оборудованные стульями, столами (стойками) для возможности оформления документов, обеспечиваются ручки, бланками документов. Количество мест ожидания определяется исходя из фактической нагрузки и возможности их размещения в помещении.

2.15.2. Рабочее место специалиста уполномоченного органа по учету, ответственного за организацию приема заявителей по вопросам предоставления муниципальной услуги, оборудуется компьютером и оргтехникой,

позволяющими организовать предоставление услуги в полном объеме.

2.15.3. Помещение уполномоченного органа оборудуется входом для свободного доступа граждан в помещение. Вход в помещение оборудуется информационной вывеской, содержащей информацию об уполномоченном органе: наименование и режим работы.

2.15.4. Визуальная, текстовая и мультимедийная информация о порядке предоставления муниципальной услуги размещается на информационном стенде в помещении МКУ «МФЦ» и уполномоченного органа для ожидания и приема заявителей, а также на Едином портале государственных и муниципальных услуг (функций): www.gosuslugi.ru или на портале государственных и муниципальных услуг Краснодарского края (<http://pgu.krasnodar.ru>).

Информационные стенды размещаются на видном, доступном месте.

Оформление информационных листов осуществляется удобным для чтения шрифтом - TimesNewRoman, формат листа А4; текст - прописные буквы, размером шрифта № 16 - обычный, наименование - заглавные буквы, размером шрифта № 16 - жирный, поля - 1 см, вкруговую. Тексты материалов должны быть напечатаны без исправлений, наиболее важная информация выделяется жирным шрифтом. При оформлении информационных материалов в виде образцов заявлений на получение муниципальной услуги, образцов заявлений, перечней документов требования к размеру шрифта и формату листа могут быть снижены.

Информационные стенды должны содержать актуальную и исчерпывающую информацию, необходимую для получения муниципальной услуги, в том числе: о перечне документов, необходимых для предоставления муниципальной услуги, сроках предоставления услуги, порядок обжалования действий (бездействия), а также решений администрации муниципального образования Приморско-Ахтарский район, муниципальных служащих, МКУ «МФЦ», работников МКУ «МФЦ», информацию о предусмотренной законодательством Российской Федерации ответственности должностных лиц администрации муниципального образования Приморско-Ахтарский район, работников МКУ «МФЦ», о режиме работы, о телефонных номерах уполномоченного органа и другой информации, а также форм заявлений с образцами их заполнения.

2.15.5. На территории, прилегающей к зданию, где организовано предоставление муниципальной услуги уполномоченным органом и МКУ «МФЦ», располагается бесплатная парковка для автомобильного транспорта посетителей, в том числе предусматривающая места для специальных автотранспортных средств инвалидов.

Вход в помещение МКУ «МФЦ» и выход из него оборудовано соответствующими указателями с автономными источниками бесперебойного питания, а также лестницами с поручнями и пандусами для передвижения детских и инвалидных колясок.

В помещении МКУ «МФЦ» и уполномоченного органа организован бесплатный туалет для посетителей, в том числе туалет, предназначенный для инвалидов.

2.16. Показатели доступности и качества предоставления услуги.

2.16.1. Показателями доступности муниципальной услуги являются:

- получение заявителем полной, актуальной и достоверной информации о порядке предоставления муниципальной услуги;
- получение заявителем полной, актуальной и достоверной информации о ходе предоставления муниципальной услуги;
- доступность обращения за предоставлением муниципальной услуги, в том числе для лиц с ограниченными физическими возможностями. Для обслуживания заявителей с ограниченными физическими возможностями помещение оборудуется пандусами, специальными ограждениями и перилами, обеспечивается беспрепятственное передвижение и разворот инвалидных колясок;
- количество взаимодействий заявителя с должностными лицами при предоставлении муниципальной услуги и их продолжительность;
- возможность получения муниципальной услуги в МФЦ;
- условия ожидания приема;
- обоснованность отказов в предоставлении муниципальной услуги;
- выполнение требований, установленных законодательством, в том числе отсутствие избыточных административных действий;
- установление персональной ответственности должностных лиц за соблюдение требований регламента по каждому действию (административной процедуре) при предоставлении муниципальной услуги.

2.16.2. Показателями качества муниципальной услуги являются:

- предоставление муниципальной услуги в соответствии с установленными настоящим регламентом порядком и сроками;
- отсутствие обоснованных жалоб на решения и действия (бездействие) администрации муниципального образования Приморско-Ахтарский район, должностного лица администрации муниципального образования Тимашевский район, муниципального служащего (ответственного специалиста).

2.17. Иные требования, в том числе учитывающие особенности предоставления муниципальных услуг в многофункциональных центрах предоставления государственных и муниципальных услуг и особенности предоставления муниципальной услуги в электронной форме.

2.17.1. Для получения муниципальной услуги заявителям предоставляется возможность подать заявление о предоставлении муниципальной услуги и документы (содержащиеся в них сведения), необходимые для предоставления муниципальной услуги, в том числе в форме электронных документов:

посредством использования федеральной государственной информационной системы «Единый портал государственных и муниципальных услуг (функций)» или регионального портала государственных и муниципальных услуг (функций), подписанных электронной подписью, в соответствии с требованиями Федерального закона от 6 апреля 2011 года № 63-ФЗ «Об электронной подписи» и требованиями статьей 21.1. и 21.2. Федерального закона № 210-ФЗ, при этом документ, удостоверяющий личность заявителя, не требуется;

через многофункциональные центры (осуществляется в рамках соответствующих соглашений).

Заявление, подаваемое в форме электронного документа, подписывается заявителем простой электронной подписью, а прилагаемые к нему электронные документы должны быть подписаны должностными лицами органов (организаций), выдавших эти документы, усиленной квалифицированной электронной подписью (если законодательством Российской Федерации для подписания таких документов не установлен иной вид электронной подписи).

С использованием Единого портала государственных и муниципальных услуг (функций) заявитель имеет возможность осуществить мониторинг предоставления муниципальной услуги.

Заявление и прилагаемые к нему документы, поступившие в уполномоченный орган в ходе личного приема, посредством почтовой связи, в электронной форме, рассматриваются в порядке, установленном разделом 3 настоящего регламента.

2.17.2. На официальном сайте муниципального образования Приморско-Ахтарский район в информационно-телекоммуникационной сети «Интернет» и Едином портале государственных услуг (Портале государственных и муниципальных услуг Краснодарского края) заявителю предоставляется возможность копирования формы заявления (приложения № 1, к настоящему регламенту) для дальнейшего его заполнения в электронном виде и распечатки.

2.17.3. Прием заявлений о предоставлении муниципальной услуги в МКУ «МФЦ», копирование и сканирование документов, предусмотренных пунктами 1 - 7, 9, 10, 14, 17 и 18 части 6 статьи 7 Федерального закона № 210-ФЗ, информирование и консультирование заявителей о порядке предоставления муниципальной услуги, ходе рассмотрения запросов о предоставлении муниципальной услуги, а также по иным вопросам, связанным с предоставлением муниципальной услуги, в МКУ «МФЦ» осуществляются бесплатно.

2.17.4. При предоставлении услуги в МКУ «МФЦ» прием и выдача документов осуществляется сотрудниками МКУ «МФЦ». Для исполнения пакет документов передается непосредственно в уполномоченный орган, в соответствии с заключенным соглашением о взаимодействии и пунктом 3.3 настоящего регламента.

2.17.5. Прием документов от заявителя, выдача заявителю результата предоставления муниципальной услуги, а также информирование и консультирование заявителей осуществляется специалистами МКУ «МФЦ» в день обращения заявителя в порядке электронной очереди, в том числе по предварительной записи (на определенное время и дату) непрерывно в течение рабочего дня, в соответствии с графиком работы МКУ «МФЦ».

2.17.6. В секторе информирования и ожидания специалист МКУ «МФЦ» осуществляет организационную и консультационную помощь гражданам, обратившимся в МКУ «МФЦ» для получения муниципальной услуги.

2.17.7. Обслуживание заявителей МКУ «МФЦ» осуществляется с помощью электронной системы управления очередью, которая предназначена для регистрации заявителей в очереди; учета заявителей в очереди; управления

отдельными очередями в зависимости от видов услуг; отображения статуса очереди; предварительной записи заявителя. Система управления очередью включает в себя систему голосового и визуального информирования. Пульты операторов.

2.17.8. В местах ожидания размещается касса отделения банка по приему платежей.

3. Состав, последовательность и сроки выполнения административных процедур, требования к порядку их выполнения, в том числе особенности выполнения административных процедур в электронной форме, а так же особенности выполнения административных процедур в многофункциональном центре

3.1. Предоставление муниципальной услуги включает в себя следующие административные процедуры (действия):

- 1) прием заявления о принятии на учет и учетных документов, необходимых для предоставления муниципальной услуги;
- 2) формирование необходимого пакета документов для рассмотрения заявления о принятии на учет;
- 3) рассмотрение заявления о принятии на учет и формирование результата муниципальной услуги;
- 4) выдача (направление) результата предоставления муниципальной услуги.

3.2. Блок-схема описания административного процесса предоставления муниципальной услуги приведена в приложении № 7 к настоящему регламенту.

3.3. Прием заявления и учетных документов, необходимых для предоставления муниципальной услуги.

3.3.1. Основанием для начала предоставления услуги является подача заявителем в МКУ «МФЦ» либо в уполномоченный орган по учету заявления о принятии на учет с приложением документов, обязанность по предоставлению которых возложена на заявителя, в соответствии с пунктами 2.6.1 и 2.6.3 настоящего регламента.

При личном обращении специалист МКУ «МФЦ» либо специалист Отдела ответственный за прием заявления:

- устанавливает личность заявителя на основании паспорта гражданина Российской Федерации и иных документов, удостоверяющих личность заявителя, в соответствии с законодательством Российской Федерации;
- проверяет документ, удостоверяющий полномочия представителя, если с заявлением обращается представитель заявителя (заявителей);
- при установлении фактов, указанных в пункте 2.8, уведомляет заявителя о наличии препятствий в приеме документов, необходимых для предоставления муниципальной услуги, объясняет заявителю содержание выявленных недостатков в представленных документах и предлагает принять меры по их устранению;
- при отсутствии оформленного заявления у заявителя или при

неправильном (некорректном) его заполнении предлагает заново заполнить установленную форму заявления, согласно приложению № 1 к настоящему регламенту, помогает в его заполнении;

- проверяет наличие всех необходимых документов, обязанность по предоставлению которых возложена на заявителя, в соответствии с пунктами 2.6.1 и 2.6.3 настоящего регламента;

- сличает копии документов с их оригиналами, после чего ниже реквизита документа «Подпись», проставляет заверительную надпись: «Верно»; должность лица, заверившего копию документа; личную подпись; расшифровку подписи (инициалы, фамилия); дату заверения; печать. При заверении копий документов, объем которых превышает один лист заверяет отдельно каждый лист копии таким же способом, либо проставляет заверительную надпись, на оборотной стороне последнего листа копии прошитого, пронумерован документа, причем заверительная надпись дополняется указанием количества листов копии (выписки из документа): «Всего в копии __ л.». и скрепляется оттиском печати (при сличении копий с оригиналами сотрудником МКУ «МФЦ»), исключения составляют случаи, когда верность копии представленного документа засвидетельствована в нотариальном порядке.

Специалист МКУ «МФЦ» (при обращении заявителя в МКУ «МФЦ») автоматически регистрирует заявление в электронной базе данных и выдает расписку в получении документов в 3 (трех). Первый экземпляр расписки выдается заявителю, второй — прикладывается к принятому пакету документов, третий — передается в архив МКУ «МФЦ».

Специалист уполномоченного органа по учету (при обращении заявителя в уполномоченный орган по учету) в книге регистрации формализованных заявлений граждан по вопросам учета в качестве нуждающихся в жилых помещениях делает запись о приеме документов и выдает расписку в получении от заявителя этих документов с указанием их перечня и даты их получения уполномоченным органом, а также с указанием перечня документов, которые будут получены по межведомственным запросам по форме, утвержденной приказом департамента жилищно-коммунального хозяйства Краснодарского края от 18 ноября 2015 года № 203 «Об организации учета в качестве нуждающихся в жилых помещениях малоимущих граждан и граждан отдельных категорий», согласно приложению № 5 к регламенту.

3.3.2.Получение заявления и прилагаемых к нему документов, поданных в электронном виде, подтверждается уполномоченным органом по учету путем направления заявителю уведомления, содержащего входящий регистрационный номер заявления, дату получения указанного заявления и прилагаемых к нему документов, а также перечень наименований файлов, представленных в форме электронных документов, с указанием их объема (далее - уведомление о получении заявления).

Уведомление о получении заявления направляется указанным заявителем в заявлении способом не позднее рабочего дня, следующего за днем поступления заявления в уполномоченный орган по учету.

Результатом исполнения административной процедуры по приему

документов является:

- 1) регистрация заявления;
- 2) выдача заявителю расписки в получении документов;
- 3) отказ в приеме документов, при установлении фактов, препятствующих принятию документов, в соответствии с пунктом 2.8 настоящего регламента.

Исполнение данной административной процедуры возложено на специалиста МКУ «МФЦ», ответственного за прием документов или специалиста уполномоченного органа по учету при личном обращении в уполномоченный орган по учету.

Ответственный сотрудник МКУ «МФЦ» (при обращении в МКУ «МФЦ») составляет реестр пакетов документов, заверяет его своей подписью с указанием фамилии, имени, отчества и направляет его в уполномоченный орган по учету в течение 1 (одного) рабочего дня с момента регистрации заявления.

Прием-передача документов может осуществляться с помощью курьера или в электронном виде, в том числе с использованием автоматизированной информационной системы МФЦ.

Максимальный срок исполнения административной процедуры – 1 (один) рабочий день с момента поступления заявления о принятии на учет.

3.4 Формирование необходимого пакета документов для рассмотрения заявления о принятии на учет.

Основанием для начала процедуры является принятие уполномоченным органом по учету (при обращении заявителя в МКУ «МФЦ») по реестру пакета документов под росписи ответственных специалистов МКУ «МФЦ» и уполномоченного органа по учету либо зарегистрированное специалистом уполномоченного органа по учету заявления о принятии на учет.

Специалист уполномоченного органа по учету осуществляет следующие действия:

1) выявляет отсутствие какого-либо учетного документа, которые в соответствии с пунктом 2.6.2, пунктом 2.7 настоящего регламента находятся в распоряжении государственных органов, органов местного самоуправления и иных органов, участвующих в предоставлении муниципальной услуги, не представленных заявителем самостоятельно;

2) подготавливает необходимые межведомственные запросы в органы, участвующие в предоставлении муниципальной услуги, о представлении документов и информации, необходимых для предоставления услуги, в рамках межведомственного информационного взаимодействия:

- межведомственные запросы о представлении запрашиваемых сведений в форме электронного документа согласно утвержденным формам запроса, который подписывает электронной цифровой подписью, или

- межведомственный запрос о представлении запрашиваемых сведений на бумажном носителе, согласно требованиям, предусмотренным пунктами 1-8 части 1 статьи 7.2 Федерального закона РФ от 27 июля 2010 года № 210-ФЗ «Об организации предоставления государственных и муниципальных услуг»;

3) направляет межведомственные запросы:

- с использованием единой системы межведомственного электронного

взаимодействия и подключаемых к ней региональных систем межведомственного электронного взаимодействия, либо

- по почте, курьером или посредством факсимильной связи, при отсутствии технической возможности направления межведомственного запроса;

4) получает ответ на межведомственный запрос в орган или организацию, предоставляющий документ и (или) информацию;

5) при отсутствии какого-либо учетного документа, обязанность по представлению которого возложена на заявителя, специалист уполномоченного органа по учету выдает гражданину под роспись или направляет заказным письмом с уведомлением о вручении уведомление с указанием перечня недостающих учетных документов, по форме, установленной приказом департамента жилищно-коммунального хозяйства Краснодарского края от 18 ноября 2015 года № 203 «Об организации учета в качестве нуждающихся в жилых помещениях малоимущих граждан и граждан отдельных категорий», согласно приложению № 4 (далее – уведомление о необходимости представления необходимых учетных документов) к регламенту. Срок представления недостающих учетных документов – 30 (тридцать) рабочих дней со дня вручения заявителю указанного уведомления.

В книге регистрации формализованных заявлений граждан по вопросам учета в качестве нуждающихся в жилых помещениях делается отметка о выдаче (направлении) гражданину уведомления о необходимости представления необходимых учетных документов с указанием даты его выдачи (направления).

б) формирует пакет учетных документов.

Результатом исполнения административной процедуры является сформированный пакет документов для рассмотрения.

Срок исполнения административной процедуры 10 (десять) рабочих дней с даты представления заявителем в уполномоченный орган по учету заявления о принятии на учет и учетных документов, обязанность по представлению которых возложена на заявителя или со дня передачи из МФЦ такого заявления и приложенных к нему учетных документов в уполномоченный орган (в случае представления гражданином заявления о принятии на учет через многофункциональный центр).

Исполнение данной административной процедуры возложено на специалиста уполномоченного органа по учету, который несет ответственность за полноту сформированного им пакета документов.

3.5 Выдача (направление) результата предоставления муниципальной услуги.

Основанием для начала процедуры является сформированный специалистом уполномоченного органа по учету пакет документов.

Настоящая административная процедура имеет следующие административные действия:

3.5.1. Рассмотрение уполномоченным органом по учету пакета документов:

а) на полноту предоставленных документов заявителем в соответствии с

пунктами 2.6.1 и 2.6.3 настоящего регламента:

- в случае непредставления гражданином недостающих учетных документов в течение тридцати рабочих дней со дня вручения гражданину уведомления о необходимости представления необходимых учетных документов либо представления им письменного заявления об отказе от представления недостающих учетных документов, обязанность по представлению которых возложена на заявителя, перечисленных в уведомлении, принимается решение по заявлению гражданина о принятии на учет на основании имеющихся учетных документов;

б) на полноту полученных в рамках межведомственного взаимодействия, учетных документов, в соответствии с пунктами 2.6.2 и 2.7 настоящего регламента;

в) на наличие (отсутствие) оснований для отказа в предоставлении муниципальной услуги, в соответствии с действующим законодательством и пунктом 2.10 настоящего регламента;

г) принятие решения о проведении комиссионного обследования жилищных условий гражданина и (или) членов его семьи, указанных в заявлении о принятии на учет, а также граждан:

не указанных в заявлении о принятии на учет супругов граждан, указанных в заявлении о принятии на учет, а также не указанных в заявлении о принятии на учет их общих несовершеннолетних детей и не состоящих в браке совершеннолетних нетрудоспособных детей, несовершеннолетних детей и не состоящих в браке совершеннолетних нетрудоспособных детей таких граждан и их супругов независимо от места жительства супругов и детей таких граждан;

проживающих по месту жительства совместно с гражданином(ами), указанным(и) в заявлении о принятии на учет, за исключением граждан, занимающих соответствующие жилые помещения по договору поднайма жилого помещения жилищного фонда социального использования, по договору найма жилого помещения жилищного фонда коммерческого использования или по договору безвозмездного пользования жилым помещением индивидуального жилищного фонда.

3.5.2. Проведение комиссионного обследования жилищных условий.

Глава муниципального образования Приморско-Ахтарский район по представлению уполномоченного органа по учету может принять решение о проведении комиссионного обследования жилищных условий гражданина и членов его семьи, указанных в заявлении о принятии на учет, а также граждан:

не указанных в заявлении о принятии на учет супругов граждан, указанных в заявлении о принятии на учет, а также не указанных в заявлении о принятии на учет их общих несовершеннолетних детей и не состоящих в браке совершеннолетних нетрудоспособных детей, несовершеннолетних детей и не состоящих в браке совершеннолетних нетрудоспособных детей таких граждан и их супругов независимо от места жительства супругов и детей таких граждан;

проживающих по месту жительства совместно с гражданином(ами), указанным(и) в заявлении о принятии на учет, за исключением граждан, занимающих соответствующие жилые помещения по договору поднайма жилого помещения жилищного фонда социального использования, по договору

найма жилого помещения жилищного фонда коммерческого использования или по договору безвозмездного пользования жилым помещением индивидуального жилищного фонда.

Предметом обследования являются все жилые помещения, занимаемые указанными гражданами по договорам социального найма и (или) принадлежащие им на праве собственности, а также иные жилые помещения, в которых указанные граждане проживают по месту жительства.

Состав комиссии по обследованию жилищных условий утверждается распоряжением администрации муниципального образования Приморско-Ахтарский район.

По результатам обследования жилищных условий составляется акт обследования жилищных условий по форме, утвержденной приложением № 22 приказа департамента жилищно-коммунального хозяйства Краснодарского края от 18 ноября 2015 года № 203 «Об организации учета в качестве нуждающихся в жилых помещениях малоимущих граждан и граждан отдельных категорий».

Если в результате обследования жилищных условий выявлено, что в представленных гражданином учетных документах содержатся сведения, не соответствующие действительности, или учетные документы, обязанность по представлению которых возложена на заявителя, представлены не в полном объеме, гражданину выдается под роспись или направляется заказным письмом с уведомлением о вручении уведомление о необходимости представления необходимых учетных документов, с указанием перечня недостающих учетных документов (учетных документов, требующих замены). В книге регистрации формализованных заявлений граждан по вопросам учета в качестве нуждающихся в жилых помещениях делается отметка о выдаче (направлении) гражданину соответствующего уведомления с указанием даты его выдачи (направления).

3.5.3. По результатам рассмотрения заявления о принятии на учет и представленных или полученных по межведомственным запросам учетных документов уполномоченный орган по учету составляет письменное заключение о наличии (отсутствии) оснований для принятия гражданина на учет в качестве нуждающегося в жилом помещении, которое подписывается руководителем уполномоченного органа по учету.

3.5.4. Подготовка результата предоставления услуги:

а) подготовка проекта постановления администрации муниципального образования Приморско-Ахтарский район о принятии (отказе в принятии) на учет граждан в качестве нуждающихся в жилых помещениях (далее – проект постановления, постановление) в течение 3 (трех) рабочих дней с даты подготовки письменного заключения о наличии (отсутствии) оснований для принятия гражданина на учет в качестве нуждающегося в жилом помещении;

б) направление проекта постановления на рассмотрение, согласование и подписание должностным лицам администрации муниципального образования Приморско-Ахтарский район.

Согласованный должностными лицами проект постановления рассматривается и подписывается главой муниципального образования

Приморско-Ахтарский район;

в) подготовка и подписание уведомления о принятии на учет в качестве нуждающегося(щихся) в жилом помещении (далее – уведомление о принятии на учет), по форме, утвержденной приказом департамента жилищно-коммунального хозяйства Краснодарского края от 18 ноября 2015 года № 203 «Об организации учета в качестве нуждающихся в жилых помещениях малоимущих граждан и граждан отдельных категорий», согласно приложению № 6 к настоящему регламенту, подтверждающее принятие постановления уполномоченного органа о принятии на учет граждан в качестве нуждающихся в жилых помещениях в течение 2 (двух) рабочих дней с момента подписания постановления;

г) формирование учетного дела на заявителя (семью), принятого(ую) на учет в качестве нуждающего(ей)ся в жилом помещении, в том числе через многофункциональный центр, из представленных учетных документов (копий учетных документов), указанных в пункте 2.6.1 настоящего регламента. Если заявитель выразил желание быть принятым на учет в качестве нуждающегося в жилом помещении в составе семьи, уже состоящей на учете, представленные им учетные документы (копии учетных документов) включаются в состав учетного дела указанной семьи.

Результатом исполнения административной процедуры по рассмотрению заявления о принятии на учет и формированию результата муниципальной услуги в соответствии с запросом заявителя являются подготовленные к выдаче заявителю:

постановление администрации муниципального образования Приморско-Ахтарский район о принятии гражданина на учет в качестве нуждающегося в жилом помещении и уведомление по форме, установленной приложением №25 Приказа департамента жилищно-коммунального хозяйства Краснодарского края от 18 ноября 2015 года № 203 «Об организации учета в качестве нуждающихся в жилых помещениях малоимущих граждан и граждан отдельных категорий», согласно приложению № 6 к настоящему административному регламенту) либо

- постановление администрации муниципального образования Приморско-Ахтарский район об отказе в принятии гражданина на учет в качестве нуждающегося в жилом помещении

Максимальный срок исполнения административной процедуры по рассмотрению заявления и формированию результата муниципальной услуги составляет 20 (двадцать) рабочих день с даты формирования пакета документов для рассмотрения заявления о принятии на учет.

Исполнение данной административной процедуры возложено на специалиста уполномоченного органа по учету, ответственного за рассмотрение заявления и формирование результата муниципальной услуги, в соответствии с запросом заявителя.

3.6. Выдача (направление) результата предоставления муниципальной услуги.

Основанием для начала процедуры является готовый к выдаче результат предоставления услуги.

Специалист уполномоченного органа по учету в течение 1 (одного) рабочего дня с момента формирования результата муниципальной услуги:

- извещает заявителя по телефону, указанному заявителем в заявлении, о получении результата предоставления муниципальной услуги в уполномоченном органе по учету, если данный способ получения результата услуги указан им в заявлении;

- направляет результат муниципальной услуги по реестру пакетов документов, заверяя его своей подписью, в МКУ «МФЦ» для выдачи его заявителю, при обращении заявителя за услугой через МКУ «МФЦ»,

- вручает результат предоставления услуги лично заявителю либо его законному представителю, при обращении заявителя за услугой в уполномоченный орган по учету, либо

- направляет результат предоставления услуги заказным письмом с уведомлением по почтовому адресу, указанному заявителем в заявлении, при обращении заявителя за услугой в уполномоченный орган по учету, если заявитель не явился за получением результата в уполномоченный орган по учету либо если данный способ получения результата муниципальной услуги указан в заявлении.

Максимальный срок исполнения административной процедуры: 1 (один) рабочий день.

Специалист МКУ «МФЦ» либо специалист уполномоченного органа по учету (при обращении в уполномоченный орган по учету) при предоставлении заявителем расписки в получении документов:

1) проверяет документ, удостоверяющий личность заявителя или его законного представителя;

2) проверяет наличие соответствующих полномочий на получение муниципальной услуги, если за получением результата услуги обращается представитель заявителя;

3) делает отметку в расписке о получении документов (при обращении в МКУ «МФЦ»);

4) выдает заявителю под роспись результат предоставления услуги.

Расписка с отметкой о получении результата муниципальной услуги заявителем в течение 1 (одного) дня направляется в уполномоченный орган по учету для подшивки в учетное дело.

Исполнение данной административной процедуры возложено на специалиста уполномоченного органа по учету или специалиста МКУ «МФЦ», (при подаче заявления в МКУ «МФЦ»), ответственного за выдачу документов.

Учет малоимущих граждан в качестве нуждающихся в жилых помещениях ведется на бумажном и магнитном носителях информации. При несоответствии записей на бумажном и магнитном носителях информации приоритет имеет бумажный носитель информации.

IV. Формы контроля за предоставлением административного регламента

4.1. Порядок осуществления текущего контроля.

Текущий контроль над соблюдением последовательности действий, определенных административными процедурами по предоставлению государственной услуги, положений настоящего административного регламента, нормативных правовых актов, определяющих порядок выполнения административных процедур, осуществляется заместителем главы муниципального образования, начальник управления по вопросам строительства, архитектуры и ЖКХ администрации муниципального образования Приморско-Ахтарский район.

По результатам проверок заместитель главы муниципального образования Приморско-Ахтарский район, начальник управления по вопросам строительства, архитектуры и ЖКХ администрации муниципального образования Приморско-Ахтарский район дает указания об устранении выявленных нарушений и контролирует их исполнение.

4.2. Порядок и периодичность осуществления плановых и внеплановых проверок полноты и качества предоставления государственной услуги.

Граждане имеют право получать информацию о ходе регистрации и рассмотрении их заявлений и документов, знакомиться с правовыми актами, принятыми в отношении их при предоставлении государственной услуги управлением по вопросам строительства, архитектуры и ЖКХ администрации муниципального образования Приморско-Ахтарский район.

Проверки полноты и качества предоставления государственной услуги осуществляются на основании распоряжений администрации муниципального образования Приморско-Ахтарский район.

Проверки могут быть плановыми и внеплановыми.

При проверке могут рассматриваться все вопросы, связанные с предоставлением государственной услуги (комплексные проверки), или отдельный вопрос, связанный с предоставлением муниципальной услуги (тематические проверки). Проверка также может проводиться по конкретному обращению заявителя.

Плановые проверки включают в себя контроль полноты и качества предоставления государственной услуги, проведение проверок, рассмотрение, принятие в пределах компетенции правовых актов и подготовку ответов на обращения граждан, содержащих жалобы на принятые правовые акты, действия (бездействие) должностных лиц.

4.3. Ответственность должностных лиц за решения и действия (бездействие), принимаемые (осуществляемые) в ходе предоставления государственной услуги.

В 10-дневный срок с момента утверждения результатов проверки, должностными лицами управления по вопросам строительства, архитектуры и ЖКХ администрации муниципального образования Приморско-Ахтарский район разрабатывается и согласовывается план мероприятий по устранению выявленных недостатков, а также назначаются ответственные лица по контролю над их устранением.

Мероприятия осуществляются должностными лицами управления по

вопросам архитектуры, строительства и ЖКХ администрации муниципального образования Приморско-Ахтарский район в сроки, установленные муниципальным образованием Приморско-Ахтарский район.

Специалист, уполномоченный принимать и регистрировать поступившие документы, несет персональную ответственность за соблюдение сроков и порядка приема документов и правильность их учета.

Специалист несет персональную ответственность за объективность, полноту и качество экспертизы представленных документов, сроки и порядок их рассмотрения.

Персональная ответственность специалистов и должностных лиц закрепляется в их должностных обязанностях в соответствии с требованиями законодательства Российской Федерации.

4.4. Должностные лица управления по вопросам строительства, архитектуры и ЖКХ администрации муниципального образования Приморско-Ахтарский район несут ответственность в соответствии с законодательством Российской Федерации за:

невыполнение требований настоящего административного регламента, неисполнение (ненадлежащее исполнение) своих должностных обязанностей, предусмотренных должностным регламентом, в пределах, определенных действующим трудовым законодательством Российской Федерации;

совершение правонарушений в нарушение требований действующего законодательства Российской Федерации;

злоупотребление должностными полномочиями.

V. Досудебный (внесудебный) порядок обжалования решений и действий (бездействия) органа, предоставляющего муниципальную услугу, а так же должностного лица органа, предоставляющего муниципальную услугу, либо муниципального служащего

5.1. Заявитель может обратиться с жалобой, в том числе в следующих случаях:

1) нарушение срока регистрации запроса заявителя о предоставлении муниципальной услуги;

2) нарушение срока предоставления муниципальной услуги;

3) требование у заявителя документов, не предусмотренных нормативными правовыми актами Российской Федерации, нормативными правовыми актами субъектов Российской Федерации, настоящим административным регламентом;

4) отказ в приеме документов, предоставление которых предусмотрено нормативными правовыми актами Российской Федерации, нормативными правовыми актами субъектов Российской Федерации, настоящим административным регламентом;

5) отказ в предоставлении муниципальной услуги, если основания отказа не предусмотрены федеральными законами и принятыми в соответствии с ними иными нормативными правовыми актами Российской Федерации,

нормативными правовыми актами субъектов Российской Федерации, настоящим административным регламентом;

б) затребование с заявителя при предоставлении муниципальной услуги платы, не предусмотренной нормативными правовыми актами Российской Федерации, нормативными правовыми актами субъектов Российской Федерации, муниципальными правовыми актами;

7) отказ администрации муниципального образования Приморско-Ахтарский район, должностного лица администрации муниципального образования Приморско-Ахтарский район, в исправлении допущенных опечаток и ошибок в выданных в результате предоставления муниципальной услуги документах либо нарушение установленного срока таких исправлений.

5.2. Общие требования к порядку подачи и рассмотрения жалобы.

1) жалоба подается в письменной форме на бумажном носителе, в электронной форме в администрацию муниципального образования Приморско-Ахтарский район. Жалобы на решения органа предоставляющего государственную услугу, подаются в администрацию муниципального образования Приморско-Ахтарский район и рассматриваются главой муниципального образования Приморско-Ахтарский район;

2) жалоба может быть направлена по почте, через многофункциональный центр, с использованием информационно-телекоммуникационной сети "Интернет", официального сайта органа, предоставляющего государственную услугу, единого портала государственных и муниципальных услуг либо регионального портала государственных и муниципальных услуг, а также может быть принята при личном приеме заявителя.

5.3. Жалоба должна содержать:

1) наименование органа, предоставляющего государственную услугу, должностного лица органа, предоставляющего государственную услугу, либо муниципального служащего, решения и действия (бездействие) которых обжалуются;

2) фамилию, имя, отчество (последнее - при наличии), сведения о месте жительства заявителя - физического лица либо наименование, сведения о месте нахождения заявителя - юридического лица, а также номер (номера) контактного телефона, адрес (адреса) электронной почты (при наличии) и почтовый адрес, по которым должен быть направлен ответ заявителю;

3) сведения об обжалуемых решениях и действиях (бездействии) органа, предоставляющего государственную услугу, должностного лица органа, предоставляющего государственную услугу, либо муниципального служащего;

4) доводы, на основании которых заявитель не согласен с решением и действием (бездействием) органа, предоставляющего государственную услугу, должностного лица органа, предоставляющего государственную услугу, либо муниципального служащего. Заявителем могут быть представлены документы (при наличии), подтверждающие доводы заявителя, либо их копии.

5.4. Жалоба, поступившая в администрацию муниципального образования Приморско-Ахтарский район, подлежит рассмотрению главой муниципального образования Приморско-Ахтарский район в течение 15

рабочих дней со дня ее регистрации, а в случае опечаток и ошибок в документах в течении 5 рабочих дней.

5.5. По результатам рассмотрения жалобы глава муниципального образования Приморско-Ахтарский район принимает одно из следующих решений:

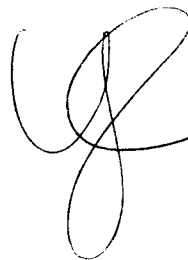
1) удовлетворяет жалобу, в том числе в форме отмены принятого решения, исправления допущенных администрацией муниципального образования Приморско-Ахтарский район опечаток и ошибок в выданных в результате предоставления государственной услуги документах, возврата заявителю денежных средств, взимание которых не предусмотрено нормативными правовыми актами Российской Федерации, нормативными правовыми актами субъектов Российской Федерации, муниципальными правовыми актами, а также в иных формах;

2) отказывает в удовлетворении жалобы.

5.6. Не позднее дня, следующего за днем принятия решения, указанного в пункте 4 настоящего раздела, заявителю в письменной форме и по желанию заявителя в электронной форме направляется мотивированный ответ о результатах рассмотрения жалобы.

5.7. В случае установления в ходе или по результатам рассмотрения жалобы признаков состава административного правонарушения или преступления, глава муниципального образования Приморско-Ахтарский район незамедлительно направляет имеющиеся материалы в органы прокуратуры.

Заместитель главы муниципального образования Приморско-Ахтарский район, начальника управления по вопросам строительства, архитектуры и ЖКХ



С.А. Уманцев

ПРИЛОЖЕНИЕ № 1
к административному регламенту
«Принятие на учет граждан в
качестве нуждающихся в жилых
помещениях, предоставляемых
по договорам социального найма»

Главе муниципального образования
Приморско-Ахтарский район

_____ (Ф.И.О.)
от гражданина(ки) _____
_____ (фамилия) _____
_____ (имя, отчество)
зарегистрированного (ой) по месту
жительства по адресу: _____
_____ (почтовый индекс, населенный пункт,
_____ ,
улица, номер дома, корпуса, квартиры)
работающего(ей) в _____
_____ (полное наименование предприятия,
учреждения, организации)
в должности _____
номера телефонов:
домашнего _____
мобильного _____
рабочего _____

ЗАЯВЛЕНИЕ

о принятии на учет в качестве нуждающегося в жилом помещении

Прошу принять меня/мою семью из __ человек, проживающих совместно со мной, в том числе:

№ п/п	Фамилия, имя, отчество(полностью) заявитель и членов его семьи	Дата рождения (число, месяц, год)	Родственные отношения членов семьи по отношению к заявителю	Примечание

моего(мою) подопечного(ую) _____
_____ (фамилия, имя, отчество, полностью)

зарегистрированного(ую) по месту жительства по адресу _____
(почтовый индекс, населенный пункт, улица, номер дома, корпуса, квартиры)
на учет в качестве нуждающегося в жилом помещении

Прошу

№ п/п	Фамилия, имя, отчество(полностью) заявителя и членов его семьи/подопечного заявителя	Родственные отношения членов семьи по

		отношению к заявителю

внести в отдельный список по категории «малоимущие граждане»;

№ п/п	Фамилия, имя, отчество(полностью) заявителя и членов его семьи/подопечного заявителя	Родственные отношения членов семьи по отношению к заявителю
-------	--	---

внести в отдельный список по категории _____
(наименование категории, определенной

федеральным нормативным правовым актом или законом Краснодарского края)

№ п/п	Фамилия, имя, отчество(полностью) заявителя и членов его семьи/подопечного заявителя	Родственные отношения членов семьи по отношению к заявителю
-------	--	---

внести в отдельный список по категории _____
(наименование категории,

определенной федеральным законом нормативным правовым актом или законом Краснодарского края)

№ п/п	Фамилия, имя, отчество(полностью) заявителя и членов его семьи/подопечного заявителя	Родственные отношения членов семьи по отношению к заявителю
-------	--	---

внести в отдельный список по категории _____
(наименование категории,

определенной федеральным законом нормативным правовым актом или законом Краснодарского края)

Прошу учесть право на внеочередное обеспечение жильем следующих лиц:

№ п/п	Фамилия, имя, отчество(полностью) заявителя и членов его семьи/подопечного заявителя	Родственные отношения членов семьи по отношению к заявителю
-------	--	---

по категории _____
(наименование категории граждан, имеющих право на внеочередное обеспечение жильем)

№ п/п	Фамилия, имя, отчество(полностью) заявителя и членов его семьи/подопечного заявителя	Родственные отношения членов семьи по отношению к заявителю
-------	--	---

по категории _____
(наименование категории граждан, имеющих право на внеоч.обеспечение жильем)

Я (и вышеуказанные дееспособные члены моей семьи) даю(даем) согласие на получение уполномоченным органом по учету любых данных, необходимых для проверки представленных мною сведений и восполнения отсутствующей информации, от соответствующих федеральных краевых органов государственной власти органов местного самоуправления, организаций всех форм собственности, а также на обработку и использование моих (наших) персональных данных.

Я (мы) предупрежден(ы) о последствиях, предусмотренных частью 1 статьи 56 Жилищного кодекса Российской Федерации, наступающих при выявлении в представленных документах сведений, не соответствующих действительности, а также об ответственности, предусмотренной статьей 327 Уголовного кодекса Российской Федерации, за подделку документов.

Приложение: _____ документов, необходимых для рассмотрения заявления, на _____ листах

Подписи заявителя и всех дееспособных членов его семьи:

«_____» _____ 20__ года

Время:

ПРИЛОЖЕНИЕ № 2
к административному регламенту
«Принятие на учет граждан в
качестве нуждающихся в жилых
помещениях, предоставляемых
по договорам социального найма»

Главе муниципального образования
Приморско-Ахтарский район

(наименование муниципального образования)

(Ф.И.О. главы муниципального образования)

РАСПИСКА

**об отсутствии в течение последних пяти лет, предшествующих подаче заявления о
принятии на учет, жилого(ых) помещения(ий) и (или) земельного(ых) участка(ов),
выделенного(ых) для строительства жилого(ых) дома(ов), на праве собственности или
на основе иного права, подлежащего государственной регистрации**

Я,

_____,
(фамилия, имя, отчество полностью)

дата рождения _____ года, документ, удостоверяющий личность _____,

серия _____ номер _____, выдан _____
(наименование органа, выдавшего

документ)

« _____ » _____ г., зарегистрированный(ая) по месту жительства по

адресу: _____,

(почтовый индекс, населенный пункт, улица, номер дома, корпуса, квартиры)
настоящим подтверждаю, что в течение последних пяти лет, с _____ года по
_____ года, предшествующих дате, указанной в заявлении о принятии меня / моей
семьи / моего подопечного на учет в качестве нуждающегося(ей)ся в жилом помещении, я / я и
члены моей семьи, проживающие совместно со мной, в том числе:

№ п/п	Фамилия, имя, отчество членов семьи заявителя	Родственные отношения членов семьи по отношению к заявителю

/ мой подопечный _____
(фамилия, имя, отчество)

не имел(и) и на дату представления настоящей расписки не имею(ем)(ет) жилого(ых)
помещения(ий) и (или) земельного(ых) участка(ов), выделенного(ых) для строительства
жилого(ых) дома(ов), на праве собственности или на основе иного права, подлежащего
государственной регистрации.

Я (и вышеуказанные дееспособные члены моей семьи) даю (даем) согласие на получение уполномоченным органом по учету любых данных, необходимых для проверки представленных мною сведений и восполнения отсутствующей информации, от соответствующих федеральных, краевых органов государственной власти и органов местного самоуправления, организаций всех форм собственности, а также на обработку и использование моих (наших) персональных данных.

Я (мы) предупрежден(ы) о последствиях, предусмотренных частью 1 статьи 56 Жилищного кодекса Российской Федерации, наступающих при выявлении в представленных документах сведений, не соответствующих действительности.

Подписи

заявителя и всех дееспособных членов его семьи

Место для оттиска штампа
о дате и времени принятия
заявления со всеми
необходимыми документами

_____ (Ф.И.О.)

_____ (Ф.И.О.)

_____ (Ф.И.О.)

_____ (Ф.И.О.)

_____ (Ф.И.О.)

« _____ » _____ Г.

						ников общей сов- местной собст- веннос- ти или общей долевой собст- веннос- ти		граж- данско - правовой сделки, совер- шенной с жилым помеще- нием
1	2	3	4	5	6	7	8	9

<*> в случае, если сделки с обозначенными жилыми помещениями в указанный срок не совершались, в графе 9 ставится прочерк.

Я (и вышеуказанные дееспособные члены моей семьи) даю (даем) согласие на получение уполномоченным органом по учету любых данных, необходимых для проверки представленных мною сведений и восполнения отсутствующей информации, от соответствующих федеральных, краевых органов государственной власти и органов местного самоуправления, организаций всех форм собственности, а также на обработку и использование моих (наших) персональных данных.

Я (мы) предупрежден(ы) о последствиях, предусмотренных частью 1 статьи 56 Жилищного кодекса Российской Федерации, наступающих при выявлении в представленных документах сведений, не соответствующих действительности, а также об ответственности, предусмотренной статьей 327 Уголовного кодекса Российской Федерации, за подделку документов.

Приложение: _____ документов, необходимых для рассмотрения заявления, на _____ листах.

Место для оттиска штампа
о дате и времени принятия
заявления со всеми
необходимыми документами

Подписи
заявителя и всех дееспособных
членов его семьи

(Ф.И.О.)

(Ф.И.О.)

(Ф.И.О.)

(Ф.И.О.)

(Ф.И.О.)

« ____ » _____ г.

ПРИЛОЖЕНИЕ № 4
к административному регламенту
«Принятие на учет граждан в
качестве нуждающихся в жилых
помещениях, предоставляемых
по договорам социального найма»

Угловой штамп уполномоченного
органа по учету

УВЕДОМЛЕНИЕ
гражданина о необходимости предоставления недостающих
учетных документов

Уважаемый(ая) _____
Вам необходимо до _____ представить следующие недостающие учетные
документы, необходимые для уточнения Вашего жилищного вопроса:

№ п/п	Наименование документа	Вид предоставляемого подлинника	
		подлинник	Копия вместе с подлинником

Должностное лицо
уполномоченного
органа по учету

_____ (Ф.И.О.) _____ (подпись) _____

ПРИЛОЖЕНИЕ № 5
к административному регламенту
«Принятие на учет граждан в
качестве нуждающихся в жилых
помещениях, предоставляемых
по договорам социального найма»

Угловой штамп уполномоченного
органа по учету

РАСПИСКА
о принятии уполномоченным органом по учету от гражданина
всех необходимых учетных документов

От гражданина _____
(фамилия, имя, отчество, полностью)
зарегистрированного по месту жительства по адресу: _____

« ____ » _____ 200__ г. получены все учетные документы, необходимые для
рассмотрения его заявления по вопросу _____

№п/п	Наименование и реквизиты документа	Кол-во экз-ров (шт)		Кол-во листов (шт.)		Примечание
		подлинник	копия	подлинник	копия	

Должностное лицо _____
уполномоченного _____
органа по учету _____
(Ф.И.О.) _____
(подпись)

ПРИЛОЖЕНИЕ № 6
к административному регламенту
«Принятие на учет граждан в
качестве нуждающихся в жилых
помещениях, предоставляемых
по договорам социального найма»

Угловой штамп уполномоченного
органа по учету

УВЕДОМЛЕНИЕ
о принятии на учет в качестве нуждающегося в жилом помещении

1. Постановлением администрации муниципального образования Тимашевский район от «__» _____20__года № _____ на основании Вашего заявления, принятого уполномоченным органом по учету «__» _____20__года в _____ часов _____ минут, Вы (с семьей из _____ человек) /Ваш подопечный _____

_____ (фамилия, имя, отчество)

принят(ы) на учет в качестве нуждающегося(их)ся в жилом помещении с датой «__» _____20__года и временем _____ часов _____ минут учета в отдельном(ых) списке(ах) (учета права на внеочередное обеспечение жильем).

Номер учетного дела _____.

2. На основании документально подтвержденного права:

№ п/п	Фамилия, имя, отчество(полностью) заявителя и членов его семьи/подопечного заявителя/	Родственные отношения членов семьи по отношению к заявителю	Порядковый номер в списке малоимущих граждан

внесены в соответствии с частью 2 статьи 49 Жилищного кодекса Российской Федерации в отдельный список по категории «малоимущие граждане»;

№ п/п	Фамилия, имя, отчество (полностью) заявителя и членов его семьи/подопечного заявителя/	Родственные отношения членов семьи по отношению к заявителю	Порядковый номер в списке граждан отдельной категории

внесены в соответствии с _____
(наименование нормативного правового акта)

в отдельный список по категории _____

(наименование категории, определенной федеральным нормативно правовым актом или законом Краснодарского края)

№ п/п	Фамилия, имя, отчество (полностью) заявителя и членов его семьи/подопечного заявителя/	Родственные отношения членов семьи по отношению к заявителю

внесены в соответствии с _____
(наименование нормативного акта)

в отдельный список по категории _____
(наименование категории, определенной федеральным нормативно правовым актом или законом Краснодарского края)

В соответствии с _____
(наименование нормативного правового акта)

учтено право на внеочередное обеспечение жильем по категории _____

(наименование категории граждан, имеющих право на внеочередное обеспечение жильем)

следующих граждан:

№ п/п	Фамилия, имя, отчество (полностью) заявителя и членов его семьи/подопечного заявителя/	Родственные отношения членов семьи по отношению к заявителю

3. В приемные часы _____
по адресу _____

Вы можете получить бесплатную консультацию по вопросам, связанным с нахождением на учете и получением жилого помещения (обеспечением жильем).

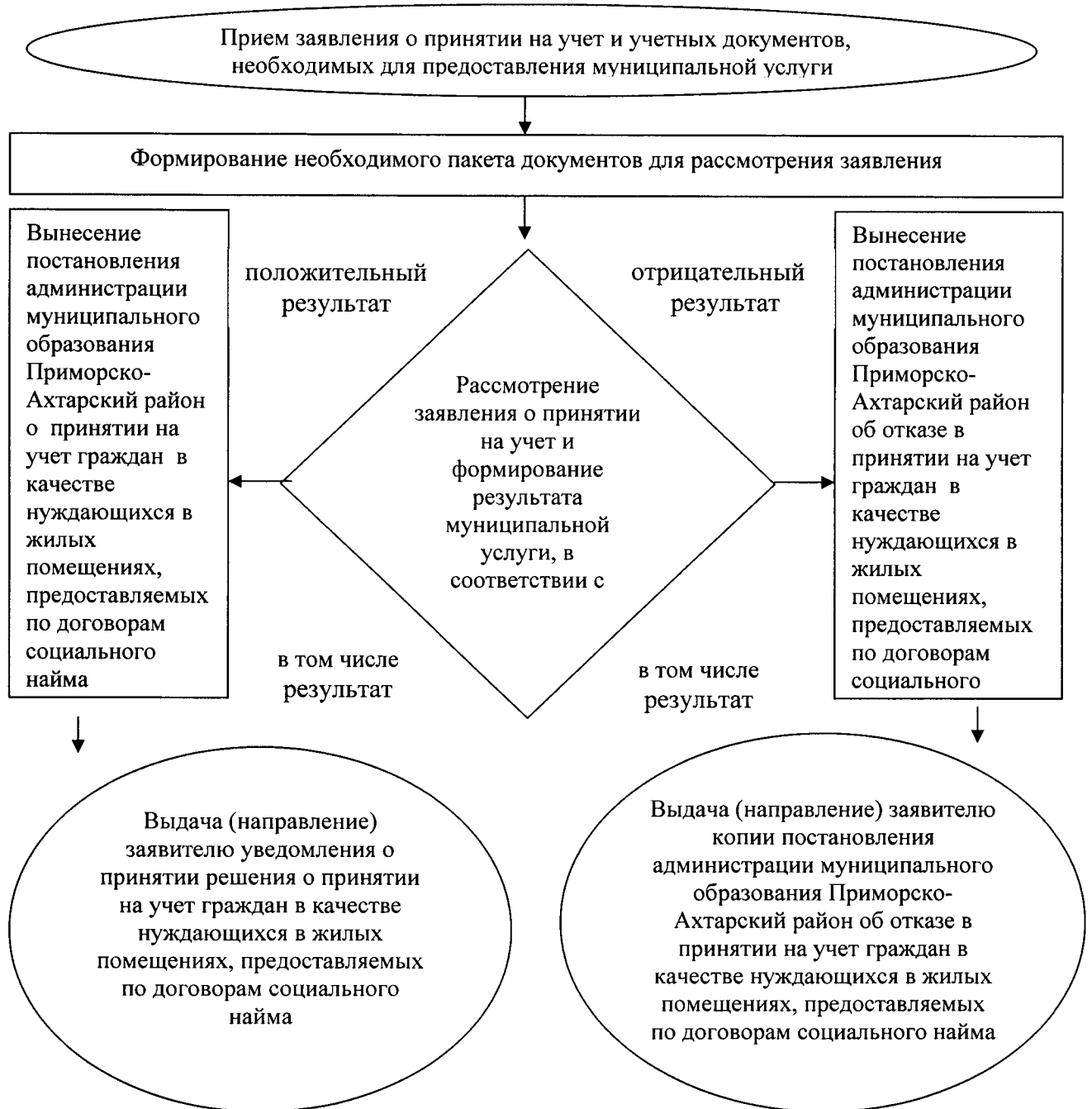
4. В связи с принятием на учет Вы обязаны:

1) в установленный срок проходить очередную перерегистрацию;
2) обеспечить возможность комиссии в составе, утвержденном главой местной администрации, беспрепятственно производить обследование Ваших жилищных условий в установленном порядке;

3) сообщить уполномоченному органу по учету об изменении жилищных условий, в том числе места жительства, состава семьи и других фактах, имеющих отношение к Вашему жилищному вопросу, в течение одного месяца со дня наступления соответствующего события.

ПРИЛОЖЕНИЕ № 7
к административному регламенту
«Принятие на учет граждан в
качестве нуждающихся в жилых
помещениях, предоставляемых
по договорам социального найма»

Блок-схема предоставления муниципальной услуги



Заместитель главы муниципального образования Приморско-Ахтарский район, начальника управления по вопросам строительства, архитектуры и ЖКХ

С.А. Уманцев