



Р Е Ш Е Н И Е

СОВЕТА ОЛЬГИНСКОГО СЕЛЬСКОГО ПОСЕЛЕНИЯ ПРИМОРСКО-АХТАРСКОГО РАЙОНА

от 12.01.2017

станция Ольгинская

№ 134

**Об определении границ территорий прилегающих к некоторым
организациям и объектам территорий, на которых
не допускается розничная продажа алкогольной продукции,
а также способа расчета минимального расстояния от объектов
до границ прилегающих территорий, на которых
не допускается розничная продажа алкогольной продукции
на территории Ольгинского сельского поселения
Приморско-Ахтарского района**

В соответствии с Постановлением Правительства РФ от 27 декабря 2012 года № 1425 «Об определении органами государственной власти субъектов РФ мест массового скопления граждан и мест нахождения источников повышенной опасности, в которых не допускается розничная продажа алкогольной продукции, а также определении органами местного самоуправления границ прилегающих к некоторым организациям и объектам территорий, на которых не допускается розничная продажа алкогольной продукции» Совет Ольгинского сельского поселения Приморско-Ахтарского района р е ш и л:

1. Утвердить Положение о способе расчета минимального расстояния от организаций и объектов до границ прилегающих территорий, на которых не допускается розничная продажа алкогольной продукции на территории Ольгинского сельского поселения Приморско-Ахтарского района согласно приложения № 1.

2. Определить в Ольгинском сельском поселении Приморско-Ахтарского района минимальное расстояние от организаций и объектов, на которых не допускается розничная продажа алкогольной продукции до торговых объектов, осуществляющих розничную продажу алкогольной продукции не менее 300 метров.

3. Утвердить схемы границ прилегающих территорий к организациям и (или) объектам, на которых не допускается розничная продажа алкогольной продукции, согласно приложению № 2.

4. Признать утратившим силу решение Совета Ольгинского сельского поселения Приморско-Ахтарского района от 18.11.2015 года № 68 «Об определении границ территорий прилегающих к некоторым организациям и объектам территорий, на которых не допускаются розничная продажа алкогольной продукции, а также способа расчета минимального расстояния от

объектов до границ прилегающих территорий, на которых не допускаются розничная продажа алкогольной продукции на территории Ольгинского сельского поселения Приморско-Ахтарского района».

5. Контроль за выполнением настоящего решения оставляю за собой.

6. Настоящее решение вступает в силу со дня его обнародования.

Председатель Совета Ольгинского сельского поселения
Приморско-Ахтарского района

А.А.Костко

Глава Ольгинского сельского поселения
Приморско-Ахтарского района

А.Л.Розаев



ПРИЛОЖЕНИЕ
УТВЕРЖДЕНО
Решением Совета
Ольгинского сельского поселения
Приморско-Ахтарского района
от 17.01.2017 № 134

Положение
о способе расчета минимального расстояния от организаций и (или) объектов, до границ прилегающих территорий, на которых не допускается розничная продажа алкогольной продукции на территории Ольгинского сельского поселения Приморско-Ахтарского района

1. Настоящее положение о способе расчета минимального расстояния от организаций и (или) объектов, до границ прилегающих территорий, на которых не допускается розничная продажа алкогольной продукции (далее – Положение) определяет способ расчета расстояния от организаций и (или) объектов предусмотренных в Постановлении Правительства РФ от 27 декабря 2012 года № 1425 «Об определении органами государственной власти субъектов РФ мест массового скопления граждан и мест нахождения источников повышенной опасности, в которых не допускается розничная продажа алкогольной продукции, а также определении органами местного самоуправления границ прилегающих к некоторым организациям и объектам территорий, на которых не допускается розничная продажа алкогольной продукции» на территории Ольгинского сельского поселения Приморско-Ахтарского района.

2. Настоящее Положение разработано в соответствии со статьей 16 Федерального Закона от 22.11.1995 года № 171 –ФЗ « О государственной регулировании производства и оборота этилового спирта, алкогольной и спиртосодержащей продукции и об ограничении потребления (распития) алкогольной продукции» и Постановлением Правительства РФ от 27 декабря 2012 года № 1425 «Об определении органами государственной власти субъектов РФ мест массового скопления граждан и мест нахождения источников повышенной опасности, в которых не допускается розничная продажа алкогольной продукции, а также определении органами местного самоуправления границ прилегающих к некоторым организациям и объектам территорий, на которых не допускается розничная продажа алкогольной продукции».

3. В настоящем Положении используется следующие термины:

Обособленная территория- территория, границы которой обозначены ограждением (объектами искусственного происхождения), прилегающая к зданию (строению, сооружению), в котором расположены организации и (или) объекты, указанные в пункте 4 настоящего Положения.

Дополнительная территория- территория, определяемая с учетом конкретных особенностей местности и застройки, примыкающая к границам обособленной территории либо непосредственно к зданию (строению, сооружению), в

котором расположены организации и (или) объекты, указанные в пункте 4 настоящего Положения.

Прилегающая территория – территория, прилегающая к организациям и объектам, указанным в пункте 4 настоящего Положения, включает:

- обособленную территорию (при наличии таковой).
- дополнительную территорию.

Стационарный торговый объект – торговый объект, представляющий собой здание или часть здания, строение или часть строения, прочно связанные фундаментом такого здания, строения с землей и подключенные (технологически присоединенные) к сетям инженерно-технического обеспечения.

4. Розничная продажа алкогольной продукции не допускается на территориях, прилегающих:

- а) к детским, образовательным, медицинским организациям и объектам спорта;
- б) к оптовым и розничным рынкам, вокзалам, аэропортам и иным местам массового скопления граждан и местам нахождения источников повышенной опасности, определенным органами государственной власти субъектов Российской Федерации;
- в) к объектам военного назначения.

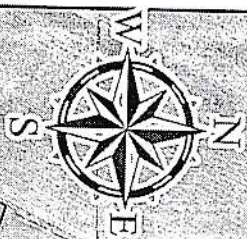
5. Для определения расстояния от организаций и (или) объектов до границ прилегающих территорий, на которых не допускается розничная продажа алкогольной продукции на территории Ольгинского сельского поселения Приморско-Ахтарского района используется следующий способ расчета:

- 1) расстояние определяется по прямой линии от входа для посетителей в здание (строение, сооружение), в котором расположены организации и (или) объекты, указанные в пункте 4 настоящего Положения, до входа для посетителей в стационарный объект.

Глава Ольгинского сельского поселения
Приморско-Ахтарского района

А.Л.Розаев

Схема границы территории, прилегающей к организациям и объектам, на которой не допускается розничная продажа алкогольной продукции на территории Ольгинского сельского поселения Приморско-Ахтарского района.
Объект здравоохранения - ФАП, по адресу: Приморско-Ахтарский район, п. Октябрьский, ул. Ленина, 12



0 112,5 225 450 Метры

Приложение
Решение Совета
Ольгинского сельского поселения
Приморско-Ахтарского района
Ст. 17.01.2017 г. № 134

Подготовлено:
Начальник отдела архитектуры
и градостроительства, главный архитектор управления
по вопросам строительства, архитектуры и
жилищно-коммунального хозяйства администрации
муниципального образования Приморско-Ахтарский район

А.Е. Перепелкина
2016 год

Схема границы территории, прилегающей к организациям и объектам, на которой не допускается розничная продажа алкогольной продукции на территории Ольгинского сельского поселения Приморско-Ахтарского района. Объект здравоохранения - ФАП, по адресу: Приморско-Ахтарский район, ст. Ольгинская, ул. Ленина, 75



территория
сходная обособленную

ул. Полюбовая

300 м

ул. Ленина

Приложение
Решение Совета
Ольгинского сельского поселения
Приморско-Ахтарского района
от 17.04.2017 г. № 134

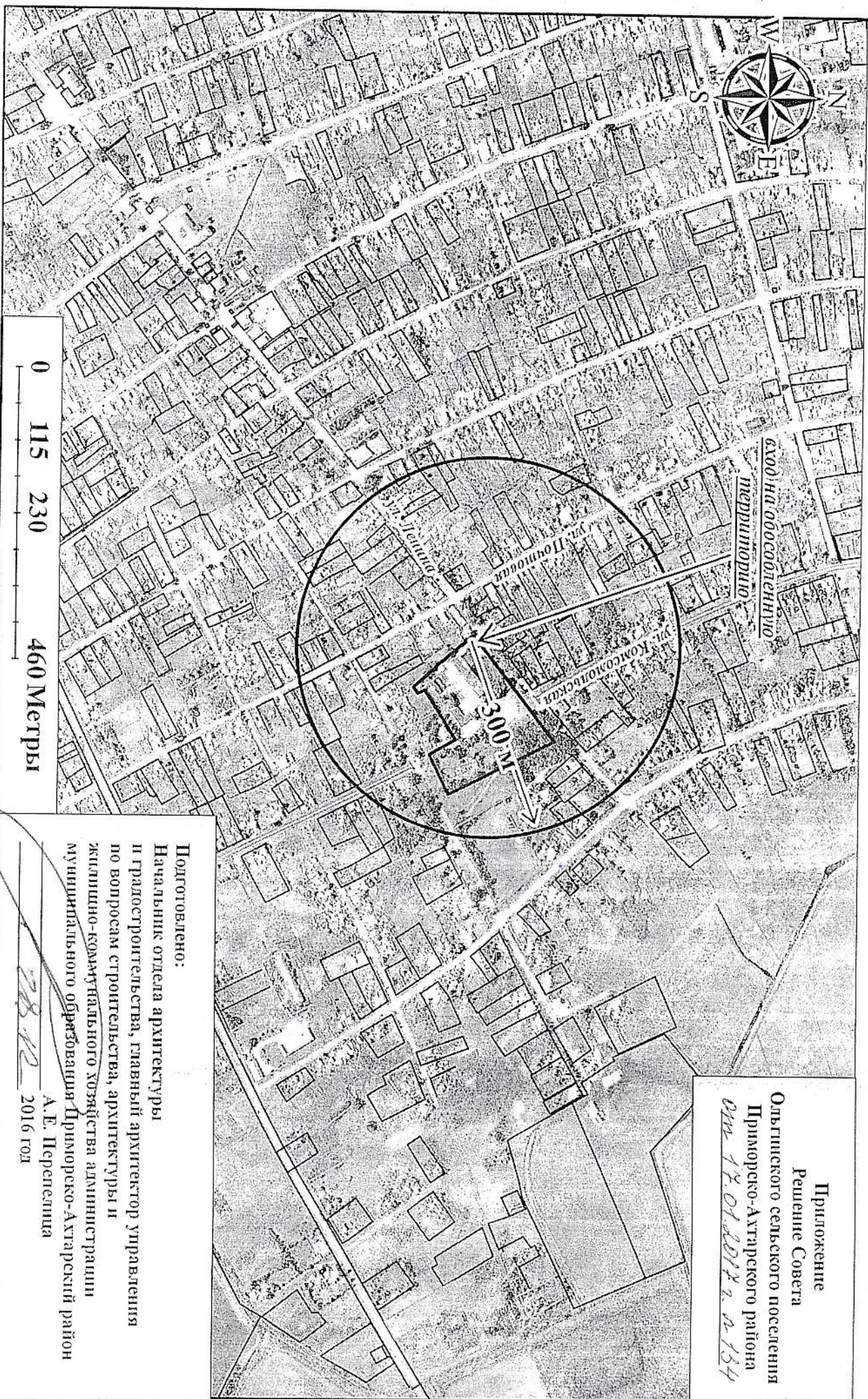
0 87,5 175 350 Метры

Подготовлено:

Начальник отдела архитектуры
и градостроительства, главный архитектор управления
по вопросам строительства, архитектуры и
жилищно-коммунального хозяйства администрации
муниципального образования Приморско-Ахтарский район

А.Е. Переносица
2016 год

Схема границы территории, прилегающей к организациям и объектам, на которой не допускается розничная продажа алкогольной продукции на территории Ольгинского сельского поселения Приморско-Ахтарского района. Объект образования - школа №4, по адресу: Приморско-Ахтарский район, ст. Ольгинская, ул. Ленина, 70



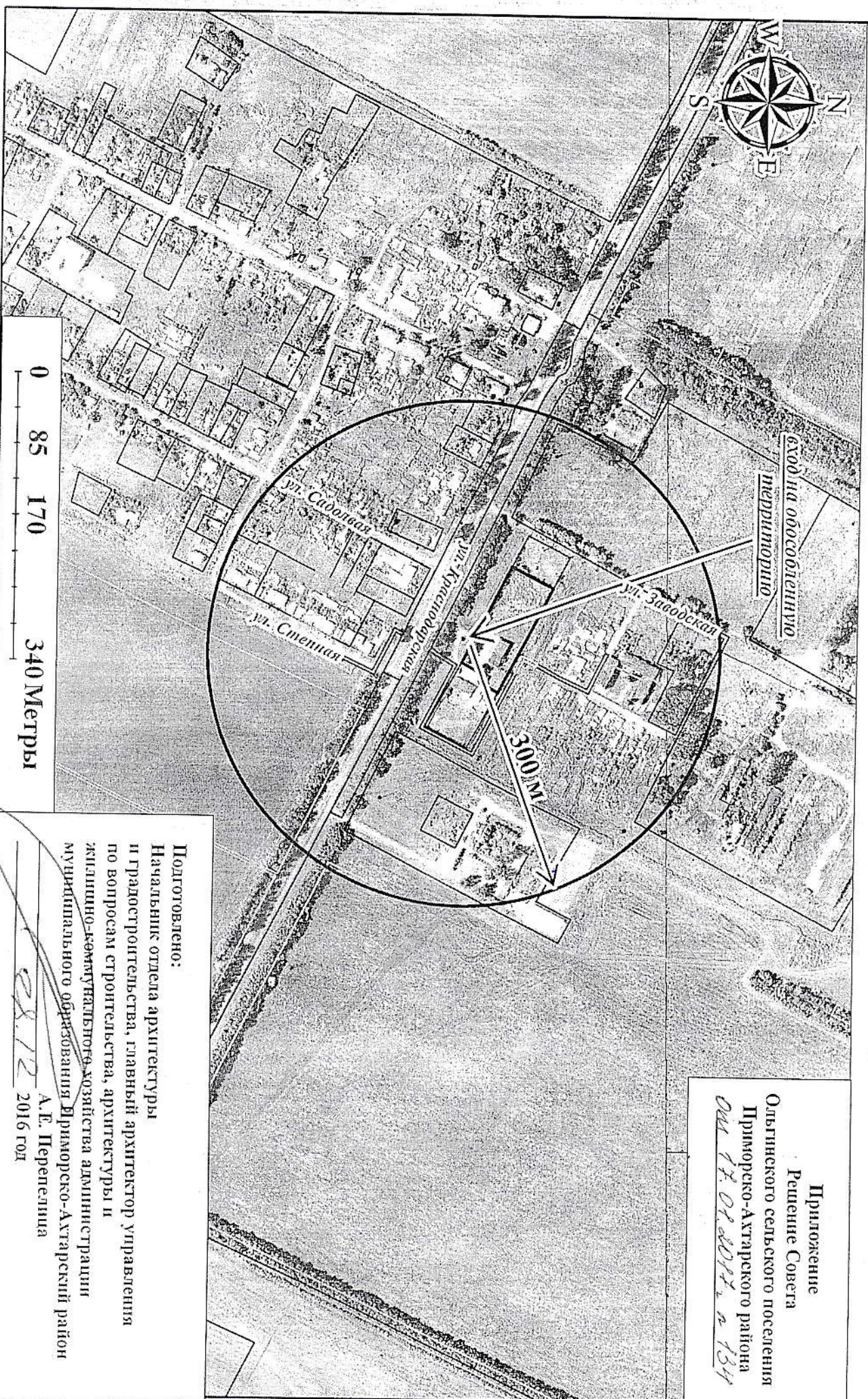
0 85 170 340 Меры

Начальник отдела архитектуры и градостроительства, главный архитектор управления по вопросам строительства, архитектуры и жилищно-коммунального хозяйства администрации Приморско-Ахтарский район муниципалитетного образования

A. E. Perepetilova

2016 1011

Схема границы территории, прилегающей к организациям и объектам, на которой не допускается розничная продажа алкогольной продукции на территории Ольгинского сельского поселения Приморско-Ахтарского района. Объект образования - МБДОУ "Солнышко", по адресу: Приморско-Ахтарский район, п. Октябрьский, ул. Краснодарская, 4



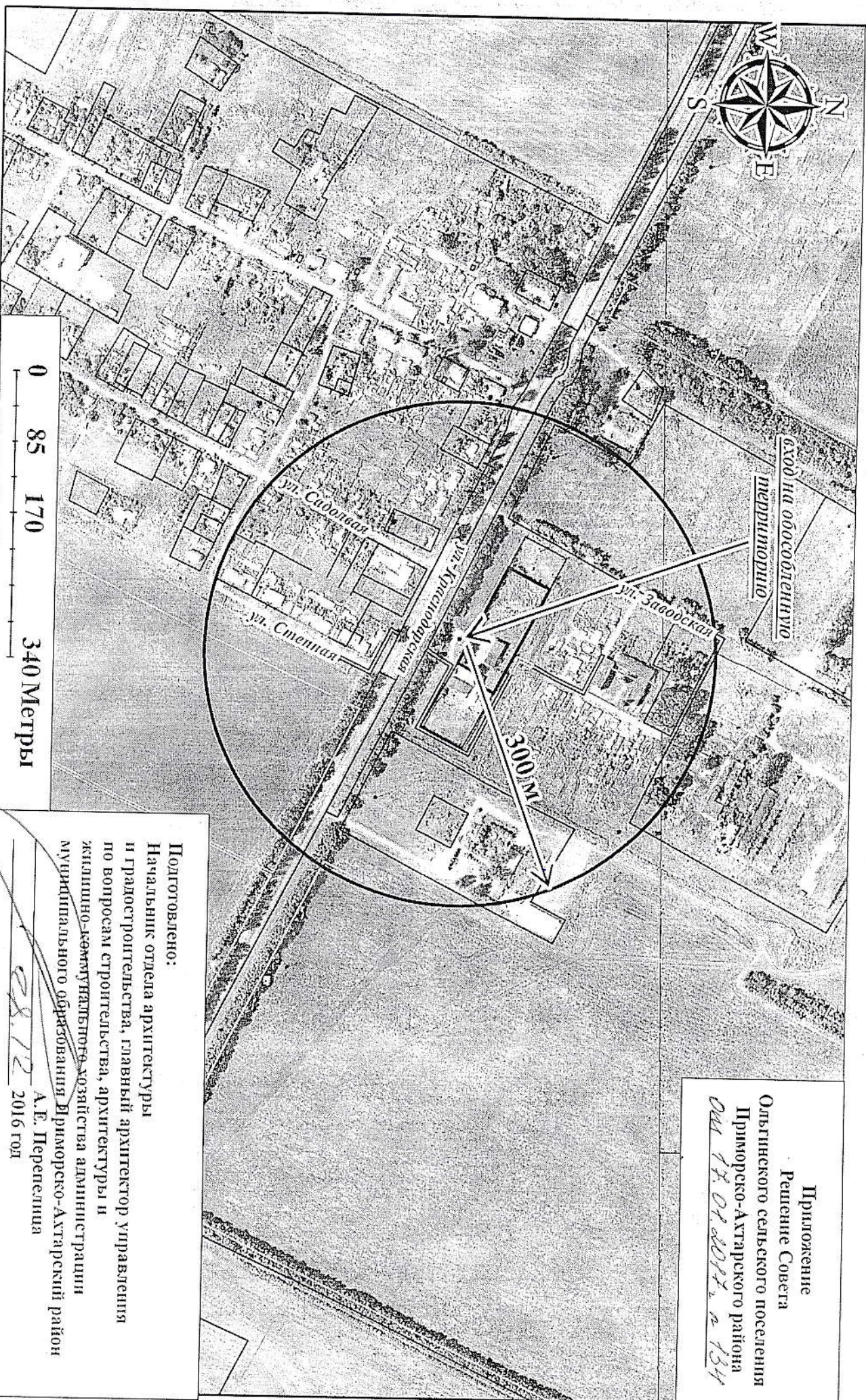
Приложение
Решение Совета
Ольгинского сельского поселения
Приморско-Ахтарского района
от 17.08.2017 г. № 134

Подготовлено:

Начальник отдела архитектуры
и градостроительства, главный архитектор управления
по вопросам строительства, архитектуры и
жилищно-коммунального хозяйства администрации
муниципального образования Приморско-Ахтарский район

А.Е. Перепелкина
28.12 2016 год

Схема границы территории, прилегающей к организациям и объектам, на которой не допускается розничная продажа алкогольной продукции на территории Ольгинского сельского поселения Приморско-Ахтарского района. Объект образования - МБДОУ "Солнышко", по адресу: Приморско-Ахтарский район, п. Октябрьский, ул. Краснодарская, 4



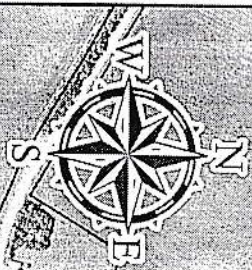
Приложение
Решение Совета
Ольгинского сельского поселения
Приморско-Ахтарского района
от 17.07.2017 г. № 134

Подготовлено:

Начальник отдела архитектуры
и градостроительства, главный архитектор управления
по вопросам строительства, архитектуры и
жилищно-коммунального хозяйства администрации
муниципального образования Приморско-Ахтарский район

А.Е. Перепелкина
28.12 2016 год

Схема границы территории, прилегающей к организациям и объектам, на которой не допускается розничная продажа алкогольной продукции на территории Ольгинского сельского поселения Приморско-Ахтарского района.
Объект здравоохранения - ФАП, Приморско-Ахтарский район, х. Крупной, ул. Коммунаров, 12/1



аэродром
территорию

300 м

ул. Коммунаров

Приложение
Решение Совета
Ольгинского сельского поселения
Приморско-Ахтарского района
от 17.01.2014 г. № 134

0 125 250 500 Метры

Подготовлено:
Начальник отдела архитектуры
и градостроительства, главный архитектор управления
по вопросам строительства, архитектуры и
жилищно-коммунального хозяйства администрации
муниципального образования Приморско-Ахтарский район

А.Е. Перепелюца
28.12.2016 год

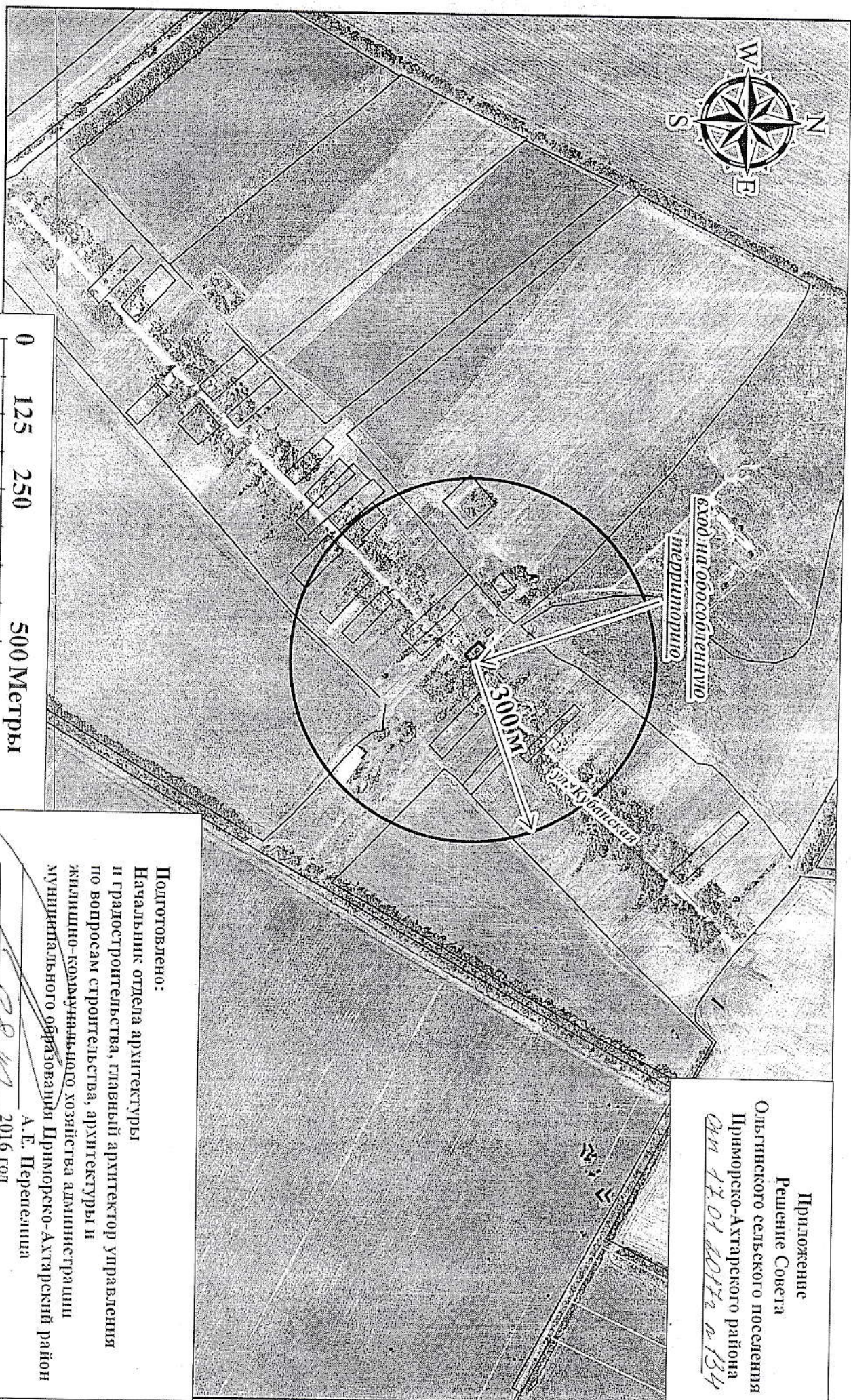
Схема границы территории, прилегающей к организациям и объектам, на которой не допускается розничная продажа алкогольной продукции на территории Ольгинского сельского поселения Приморско-Ахтарского района.
Объект здравоохранения - ФАП, Приморско-Ахтарский район, х. Добровольный, ул. Кубанская, 65



выход на обособленную территорию

ул. Кубанская

300 м



0 125 250 500 Метры

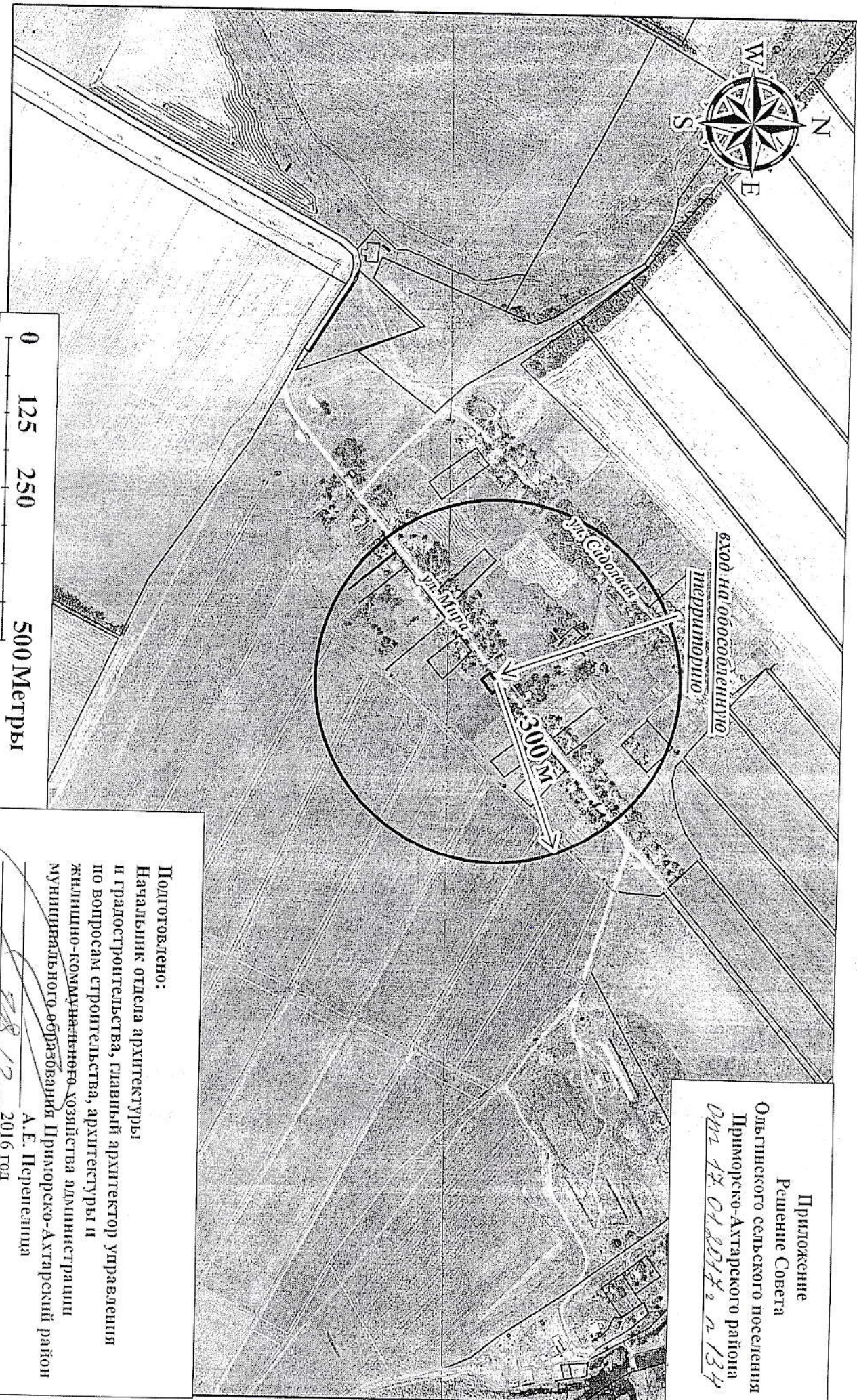
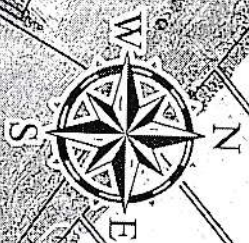
Приложение
Решение Совета
Ольгинского сельского поселения
Приморско-Ахтарского района
от 17.01.2017 г. № 134

Подготовлено:

Начальник отдела архитектуры
и градостроительства, главный архитектор управления
по вопросам строительства, архитектуры и
жилищно-коммунального хозяйства администрации
муниципального образования Приморско-Ахтарский район

А.Е. Перепелюха
2016 год

Схема границы территории, прилегающей к организациям и объектам, на которой не допускается розничная продажа алкогольной продукции на территории Ольгинского сельского поселения Приморско-Ахтарского района.
Объект здравоохранения - ФАП, по адресу: Приморско-Ахтарский район, х. Возрождение, ул. Мира, 15



0 125 250 500 Метры

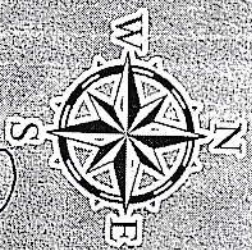
Приложение
Решение Совета
Ольгинского сельского поселения
Приморско-Ахтарского района
от 17.01.2017 г. № 134

Подготовлено:

Начальник отдела архитектуры
и градостроительства, главный архитектор управления
по вопросам строительства, архитектуры и
жилищно-коммунального хозяйства администрации
муниципального образования Приморско-Ахтарский район

А.Е. Перепелца
2016 год

Схема границы территории, прилегающей к организациям и объектам, на которой не допускается розничная продажа алкогольной продукции на территории Ольгинского сельского поселения Приморско-Ахтарского района.
Объект здравоохранения - ФАП, по адресу: Приморско-Ахтарский район, х. Бейсул, ул. Степная, 68/1



Выход на обособленную территорию

300 М

ул. Кудрявская

Приложение
Решение Совета
Ольгинского сельского поселения
Приморско-Ахтарского района
от 17.01.2017 г. №34

0 125 250 500 Метры

Подготовлено:

Начальник отдела архитектуры
и градостроительства, главный архитектор управления
по вопросам строительства, архитектуры и
жилищно-коммунального хозяйства администрации
муниципального образования Приморско-Ахтарский район

А.Е. Перепелкина
2016 год

Схема границы территории, прилегающей к организациям и объектам, на которой не допускается розничная продажа алкогольной продукции на территории Ольгинского сельского поселения Приморско-Ахтарского района.
Объект образования - школа №17, по адресу: Приморско-Ахтарский район, п. Октябрьский, пер. Школьный, 2



выход на обособленную территорию

пер. Новый
ул. Ленина
пер. Школьный
ул. Садовая

300 м

Приложение
Решение Совета
Ольгинского сельского поселения
Приморско-Ахтарского района
от 17.01.2018 г. № 134

0 85 170 340 Метры

Подготовлено:
Начальник отдела архитектуры
и градостроительства, главный архитектор управления
по вопросам строительства, архитектуры и
жилищно-коммунального хозяйства администрации
муниципального образования Приморско-Ахтарский район
А.Е. Перепелца
2016 год